



Verkehrsunfallstatistik 2024

Polizeipräsidium Frankfurt am Main



Begriffsbestimmungen und Erklärungen	4
Verkehrsbeteiligungen	9
Unfallursachenverzeichnis	10
 <u>Gesamter Bereich Polizeipräsidium Frankfurt am Main</u>	
2 Unfalllage (Vorwort)	13
2.1 Aktuelle Jahresentwicklung der Gesamtunfälle	14
2.2 Verkehrsunfälle nach Unfalltypen	15
2.3 Verkehrsunfälle nach Straßenklassen	15
2.3.1 Verkehrsunfälle mit getöteten Personen	16
2.3.2 Verkehrsunfälle mit schwerverletzten Personen	16
2.4 Verkehrsunfälle mit Personenschaden nach Zeiten	17
2.5 Verkehrsunfallfluchten	18
 <u>Stadtgebiet Frankfurt am Main</u>	
1 Strukturdaten	20
2.1 Aktuelle Jahresentwicklung der Gesamtunfälle	21
2.2 Verkehrsunfälle nach Unfalltypen	22
2.3 Verkehrsunfälle nach Straßenklassen	22
2.3.1 Verkehrsunfälle mit getöteten Personen	23
2.3.2 Verkehrsunfälle mit schwerverletzten Personen	23
2.4 Verkehrsunfälle mit Personenschaden nach Zeiten	24
2.4.1 nach Monaten	24
2.4.2 nach Tagen	24
2.4.3 im Tagesverlauf	24
2.5 Verkehrsunfallfluchten	25
2.6 Risikogruppen	26
2.6.1 Kinder	26
2.6.2 Jugendliche	27
2.6.3 Junge Fahrer	28
2.6.4 Altersgruppe 65-74	29
2.6.5 Altersgruppe 75 plus	30
2.7 Verkehrsbeteiligungen	31
2.7.1 Fußgänger	31
2.7.2 Fahrräder	32
2.7.3 Pedelecs	33
2.7.4 Motorisierte Zweiräder	34
2.7.4.1 Mofas und Fahrräder mit Hilfsmotor	35
2.7.4.2 S-Pedelecs	36
2.7.4.3 Motorisierte Zweiräder bis 125 cm ³	37
2.7.4.4 Motorisierte Zweiräder über 125 cm ³	38
2.7.4.5 Elektrokleinstfahrzeuge	39
2.7.5 Pkw	40
2.7.6 Lkw	41
2.7.7 Kraftomnibusse	42
2.7.8 Schienenfahrzeuge	43
2.7.9 Sonstige Fahrzeuge	44
2.8 Ausgewählte Unfallursachen	45
2.8.1 Alkohol und/oder berauschende Mittel	45
2.8.2 Geschwindigkeit	46
2.8.3 Abstand	46
2.8.4 Wildunfälle	47
2.8.5 Unfallursachen bei Verkehrsunfällen mit Personenschaden	48
2.8.6 Unfallursachen nach Unfallkategorien	49

Bundesautobahnen (BAB) Polizeipräsidium Frankfurt am Main

1	Strukturdaten	51
2.1	Aktuelle Jahresentwicklung der Gesamtunfälle	52
2.2	Verkehrsunfälle nach Unfalltypen	53
2.3	Verkehrsunfälle nach Straßenklassen	53
2.3.1	Verkehrsunfälle mit getöteten Personen	54
2.3.2	Verkehrsunfälle mit schwerverletzten Personen	54
2.4	Verkehrsunfälle mit Personenschaden nach Zeiten	55
2.4.1	nach Monaten	55
2.4.2	nach Tagen	55
2.4.3	im Tagesverlauf	55
2.5	Verkehrsunfallfluchten	56
2.6	Risikogruppen	57
2.6.1	Kinder	57
2.6.2	Jugendliche	58
2.6.3	Junge Fahrer	59
2.6.4	Altersgruppe 65-74	60
2.6.5	Altersgruppe 75 plus	61
2.7	Verkehrsbeteiligungen	62
2.7.1	Fußgänger	62
2.7.2	Fahrräder	63
2.7.3	Pedelecs	64
2.7.4	Motorisierte Zweiräder	65
2.7.4.1	Mofa und Fahrräder mit Hilfsmotor	66
2.7.4.3	Motorisierte Zweiräder bis 125 cm ³	67
2.7.4.4	Motorisierte Zweiräder über 125 cm ³	68
2.7.4.5	Elektrokleinstfahrzeuge	69
2.7.5	Pkw	70
2.7.6	Lkw	71
2.7.7	Kraftomnibusse	72
2.7.9	Sonstige Fahrzeuge	73
2.8	Ausgewählte Unfallursachen	74
2.8.1	Alkohol und/oder berauschende Mittel	74
2.8.2	Geschwindigkeit	75
2.8.3	Abstand	75
2.8.4	Wildunfälle	76
2.8.5	Unfallursachen bei Verkehrsunfällen mit Personenschäden	77
2.8.6	Unfallursachen nach Unfallkategorien	78
	Nachwort	79
	Impressum	80

Hinweis:

Durch die Vorgabe des Formates "Landeslagebild Hessen" kommt es in der Darstellung zu Unregelmäßigkeiten in der numerischen Auflistung.

Begriffsbestimmungen und Erklärungen

Verkehrsunfälle (VU)

Die Unfallstatistik umfasst nach dem Straßenverkehrsunfallstatistikgesetz Verkehrsunfälle, bei denen infolge des Fahrverkehrs auf öffentlichen Wegen und Plätzen Personen getötet oder verletzt oder Sachschaden verursacht werden.

Inline Skater werden entsprechend der BGH-Entscheidung vom 19.03.2002 (Az. VI ZR 333/00) als Fußgänger behandelt.

Verkehrsunfalltypen

Der Unfalltyp bezeichnet den Verkehrsvorgang bzw. die Konfliktsituation (hier: die gleichzeitige Annäherung von Verkehrsteilnehmenden an einer Straßenstelle), woraus der Unfall entstanden ist.

Beteiligte

Beteiligt ist nach § 34 Abs. 2 StVO jeder, dessen Verhalten nach den Umständen zum Verkehrsunfall beigetragen haben kann. Dazu gehören mindestens alle zu Fuß Gehenden und Fahrzeugführenden, die selbst oder deren Fahrzeuge Schaden erlitten oder hervorgerufen haben.

In der jeweiligen Darstellung beziehen sich die gemachten Aussagen (z. B. Tote (T) / Schwerverletzte (SV) / Leichtverletzte (LV)) auf die Angehörigen dieser Gruppe (z. B. zu Fuß Gehende, Rad Fahrende, Fahrer von Lkw). Angehörige einer solchen Gruppe sind Fahrzeugführende und Mitfahrende (z.B. Beifahrer, Fahrgäste in Kraftomnibussen oder Schienenfahrzeugen).

Mitfahrer

Mitfahrer sind Fahrzeuginsassen oder Sozii.

Verunglückte

Als Verunglückte zählen alle Personen, die bei einem Verkehrsunfall verletzt oder getötet werden.

Getötete

Dazu zählen Personen, die als Verunglückte am Unfallort durch den Verkehrsunfall getötet werden oder innerhalb von 30 Tagen an den Unfallfolgen versterben.

Schwerverletzte

Als schwerverletzt gelten Personen, die zur Behandlung eines Körperschadens zur stationären Behandlung in einem Krankenhaus für mindestens 24 Stunden verbleiben.

Leichtverletzte

Leicht verletzt sind Personen mit Körperschaden, bei denen keine stationäre Krankenhausbehandlung erforderlich ist.

Begriffsbestimmungen und Erklärungen

Verkehrsunfälle mit Personenschaden sowie Sachschäden unterteilen sich in folgende Kategorien:

Unfallkategorie	Erläuterungen
Kategorie 1	Verkehrsunfall mit Getöteten Mindestens ein Unfallbeteiligter wurde getötet (dazu zählen auch Personen, die innerhalb von 30 Tagen nach dem Unfall an den Unfallfolgen verstorben sind).
Kategorie 2	Verkehrsunfall mit Schwerverletzten Mindestens ein Unfallbeteiligter wurde stationär (länger als 24 Std.) in einem Krankenhaus aufgenommen.
Kategorie 3	Verkehrsunfall mit Leichtverletzten Mindestens ein Unfallbeteiligter wurde leicht verletzt (keine stationäre Aufnahme länger als 24 Std.).
Kategorie 4	Schwerwiegender Verkehrsunfall mit Sachschaden Eine Straftat oder eine nicht geringfügige Ordnungswidrigkeit wurde verwirklicht und mindestens ein Kfz ist nicht mehr fahrbereit.
Kategorie 5	Verkehrsunfall mit Sachschaden Alle Verkehrsunfälle, bei denen a) eine Straftat (außer Kategorie 6) oder eine Ordnungswidrigkeit verwirklicht wurden und alle beteiligten Kfz fahrbereit geblieben sind, b) keine, eine unbedeutende oder eine geringfügige Ordnungswidrigkeit verwirklicht wurde, auch wenn mindestens ein beteiligtes Kfz nicht mehr fahrbereit ist.
Kategorie 6	Verkehrsunfall mit Sachschaden unter Einwirkung von Alkohol oder anderen berauschenden Mitteln Mindestens ein Unfallbeteiligter stand unter Einwirkung von Alkohol oder anderen berauschenden Mitteln und alle Fahrzeuge sind fahrbereit. Ist ein Kfz nicht fahrbereit, so liegt Kategorie 4 vor.

[1] Nach der BGH-Rechtsprechung zu § 142 StGB (Unerlaubtes Entfernen vom Unfallort) ist ein Verkehrsunfall ein plötzliches Ereignis, dass mit den typischen Gefahren im öffentlichen Straßenverkehr in ursächlichem Zusammenhang steht und zu einem nicht völlig belanglosen Schaden führt.

Begriffsbestimmungen und Erklärungen

Verkehrsunfälle unterteilen sich in folgende Unfalltypen:

Fahrerunfall (F oder Typ 1) Der Unfall wurde ausgelöst durch den Verlust der Kontrolle über das Fahrzeug (wegen nicht angepasster Geschwindigkeit oder falscher Einschätzung des Straßenverlaufs, des Straßenzustandes o.Ä.), ohne dass andere Verkehrsteilnehmer dazu beigetragen haben. Infolge unkontrollierter Fahrzeugbewegungen kann es aber zum Zusammenstoß mit anderen Verkehrsteilnehmern gekommen sein.
Abbiege-Unfall (AB oder Typ 2) Der Unfall wurde ausgelöst durch einen Konflikt zwischen einem Abbieger und einem aus gleicher oder entgegengesetzter Richtung kommenden Verkehrsteilnehmer (auch Fußgänger!) an Kreuzungen, Einmündungen, Grundstücks- oder Parkplatzzufahrten.
Einbiegen/Kreuzen-Unfall (EK oder Typ 3) Der Unfall wurde ausgelöst durch einen Konflikt zwischen einem einbiegenden oder kreuzenden Wartepflichtigen und einem vorfahrtsberechtigten Fahrzeug an Kreuzungen, Einmündungen oder Ausfahrten von Grundstücken und Parkplätzen.
Überschreiten-Unfall (ÜS oder Typ 4) Der Unfall wurde ausgelöst durch einen Konflikt zwischen einem Fahrzeug und einem Fußgänger auf der Fahrbahn, sofern dieser nicht in Längsrichtung ging und sofern das Fahrzeug nicht abgebogen ist. Dies gilt auch, wenn der Fußgänger nicht angefahren wurde.
Unfall durch ruhenden Verkehr (RV oder Typ 5) Der Unfall wurde ausgelöst durch einen Konflikt zwischen einem Fahrzeug des fließenden Verkehrs und einem Fahrzeug, das parkt/hält bzw. Fahrmanöver im Zusammenhang mit dem Parken/Halten durchführte.
Unfall im Längsverkehr (LV oder Typ 6) Der Unfall wurde ausgelöst durch einen Konflikt zwischen Verkehrsteilnehmern, die sich in gleicher oder entgegengesetzter Richtung bewegten, sofern dieser Konflikt nicht einem anderen Unfalltyp entspricht.
Sonstiger Unfall (SO oder Typ 7) Unfall, der sich nicht den Typen 1 – 6 zuordnen lässt. Beispiele: Wenden, Rückwärtsfahren, Parker untereinander, Hindernisse oder Tiere auf der Fahrbahn, plötzlicher Fahrzeugschaden (Bremsversagen, Reifenschäden, o.Ä.).

Begriffsbestimmungen und Erklärungen

Unfallursachen / Hauptunfallursachen (HUU)

Die Unfallursachen werden den einzelnen Beteiligten des Verkehrsunfalles zugeordnet. Hierbei wird zwischen personenbezogenem Fehlverhalten (z.B. Abbiegefehler) und allgemeinen Ursachen (z.B. Straßenglätte) unterschieden. Bei jedem Verkehrsunfall können bis zu drei Angaben für jeden Beteiligten und bis zu zwei allgemeine Ursachen angegeben werden. Die mit Nummern versehenen Unfallursachen sind aus beiliegendem Unfallursachenverzeichnis ersichtlich.

Gesamtstreckenlänge Bundesautobahn (BAB)

Bezeichnet wird die Streckenlänge einer Fahrtrichtung aller Autobahnstrecken. Der tatsächliche Bereich erstreckt sich daher auf die doppelte Länge (beide Richtungsfahrbahnen). Nicht enthalten sind die Strecken der Äste und Anschlussstellen.

Knotenpunkte auf der Bundesautobahn (BAB)

Zu den Knotenpunkten auf Bundesautobahnen zählen alle verkehrlichen Verknüpfungen zwischen Autobahnen (AK - Autobahnkreuze / AD - Autobahndreiecke), verkehrliche Verknüpfungen mit dem nachgeordneten Straßennetz (AS - Anschlussstellen), Beginn und Ende einer Autobahn (AN - Anschluss) und sonstigen Knotenpunkten (Behelfsanschlussstellen und Richtungsanschlüsse).

Symbole



Gesamter Bereich Polizeipräsidium Frankfurt am Main

Umfasst das Stadtgebiet Frankfurt am Main und die Bundesautobahnen im Zuständigkeitsbereich des Polizeipräsidiums Frankfurt am Main.



Stadtgebiet Frankfurt am Main

Der Begriff "Stadtgebiet Frankfurt am Main" umfasst in diesem Bericht alle Straßen im Zuständigkeitsbereich des Polizeipräsidiums Frankfurt am Main, mit Ausnahme der Bundesautobahnen.



Bundesautobahnen im Zuständigkeitsbereich des Polizeipräsidiums Frankfurt am Main

In den mit dem Autobahnsymbol gekennzeichneten Statistiken sind nur Verkehrsunfälle aufgeführt, die sich auf der Bundesautobahn ereignet haben. Verkehrsunfälle, die sich auf anderen Straßen im Zuständigkeitsbereich der Polizeiautobahnstation Frankfurt am Main erfasst wurden, sind in den Verkehrsunfallzahlen des Stadtgebietes Frankfurt am Main enthalten.

Begriffsbestimmungen und Erklärungen

Aufklärungsquote bei Unerlaubtem Entfernen vom Unfallort

Die elektronisch ermittelte Aufklärungsquote berücksichtigt nur geklärte Fälle bis zum Stichtag 31.12. eines jeden Kalenderjahres.

Schulwegunfälle

Schulwegunfälle können seit 2011 direkt bei der Verkehrsunfallaufnahme als solche erfasst werden. Durch Fehlbewertungen bei der Erfassung kann es hier zu starken Abweichungen kommen.

Darstellung der Unfallentwicklung zum Vorjahr

In den nachfolgenden Tabellen sind die Veränderungen zum Vorjahr mit "Trendpfeilen" dargestellt. Die Anzahl, Richtung und Farbe dieser Pfeile richtet sich nach der prozentualen Bewegung und werden automatisiert abgebildet.

	<u>Zunahme</u>	<u>Abnahme</u>
bis 5 %	↗	↘
5 - 10 %	↑	↓
über 10 %	↗↗	↓↓
keine Veränderung	→	

Verkehrsbeteiligungen

Code	Verkehrsbeteiligung (VBet)	Allgm. VK-Beteiligung
1	Fahrräder mit Hilfsmotor (Mopeds), Kleinkrafträder (Mokicks)	motorisierte Zweiräder
2	Mofa 25, Höchstgeschwindigkeit bis 25 km/h	motorisierte Zweiräder
3	S-Pedelec	motorisierte Zweiräder
4	Leichtes Kraftfahrzeug bis 45 km/h und 50 ccm ³	motorisierte Zweiräder
5	Elektrokleinstfahrzeuge mit Lenk/Haltestange nach EkfV	motorisierte Zweiräder
6	Elektrokleinstfahrzeuge ohne Lenk/Haltestange nicht nach EkfV	motorisierte Zweiräder
8	Elektrokleinstfahrzeuge ohne Lenk/Haltestange	motorisierte Zweiräder
11	Krafträder (Motorräder) über 125 cm ³	motorisierte Zweiräder
12	Leichtkrafträder (Motorrad, Motorroller), über 50 bis 125 cm ³	motorisierte Zweiräder
13	Leichtes Kraftfahrzeug über 45 km/h und/oder über 50 cm ³	motorisierte Zweiräder
15	Kraftroller/Motorroller über 125 cm ³ oder mehr als 11 kW	motorisierte Zweiräder
21	Personenkraftwagen (einschl. Kombikraftwagen)	Personenkraftwagen
22	Wohnmobil	Personenkraftwagen
31	Kraftomnibusse, a.n.g. auch mit Anhänger, nicht an Oberleitungen	Busse
32	Reisebusse	Busse
33	Linienbusse	Busse
34	Schulbusse	Busse
35	Oberleitungsomnibus, auch mit Anhänger	Busse
40	Liefer- und Lastkraftwagen bis 3,5 t ohne Anhänger	Liefer- und Lastkraftwagen
42	Liefer- und Lastkraftwagen bis 3,5 t mit Anhänger	Liefer- und Lastkraftwagen
43	Liefer- und Lastkraftwagen mit Tankauflagen ohne Anhänger	Liefer- und Lastkraftwagen
44	Liefer- und Lastkraftwagen über 3,5 t ohne Anhänger	Liefer- und Lastkraftwagen
46	Liefer- und Lastkraftwagen über 3,5t mit Anhänger	Liefer- und Lastkraftwagen
48	Liefer- und Lastkraftwagen mit Tankauflagen mit Anhänger	Liefer- und Lastkraftwagen
51	Sattelschlepper, auch mit Auflieger, ohne Tankwagen	Liefer- und Lastkraftwagen
52	Sattelschlepper mit Auflieger als Tankwagen, Gefahrgut	Liefer- und Lastkraftwagen
57	Tankkraftwagen zur Beförderung von gefährlichen Gütern	Liefer- und Lastkraftwagen
58	Lastkraftwagen mit Spezialaufbau, Betontransport usw.	Liefer- und Lastkraftwagen
71	Fahrräder, auch schiebende Radfahrer	Fahrräder
72	Pedelecs	Fahrräder
81	Fußgänger, Fußgänger mit Hunden oder Kinderwagen	Fußgänger
82	Fußgänger mit Handwagen, Handkarren	Fußgänger
83	Tierführer/Treiber selbst, oder deren Tiere	Fußgänger
84	Fußgänger mit Sport- oder Spielgerät	Fußgänger
93	Andere Personen, z.B. Reiter, Straßenarbeiter, usw.	Fußgänger
53	Landwirtschaftliche Zugmaschinen, auch mit Anhänger	andere Fahrzeuge
54	Andere Zugmaschinen, auch mit Anhänger, ohne Tankwagen	andere Fahrzeuge
55	Andere Zugmaschinen mit Tankwagen, gefährliche Güter	andere Fahrzeuge
59	Übrige Kraftfahrzeuge, Krankenkraftwagen, Müllwagen usw.	andere Fahrzeuge
61	Strassenbahnen (nur Schienenfahrzeuge)	andere Fahrzeuge
62	Eisenbahnen (nur Schienenfahrzeuge)	andere Fahrzeuge
91	Bespannte Fuhrwerke	andere Fahrzeuge
92	Sonst. und unbekannte Fahrzeuge, wg. Unfallflucht unbekannt	andere Fahrzeuge

Unfallursachenverzeichnis

Nr.

Verkehrstüchtigkeit

- 01 Alkoholeinfluss
- 02 Einfluss anderer berauschender Mittel
- 03 Ermüdung
- 04 sonst. körperl. und geistige Mängel

Fehler der Fahrzeugführer

Ablenkung

- 05 Ablenkung im Sinne des §23 Abs. 1a StVO
(Stichwort: Nutzung elektronischer Geräte)
- 06 Ablenkung in anderen Fällen

Straßenbenutzung

- 08 Falschfahrt auf Straßen mit nach Fahrtrichtung getrennten Fahrbahnen (Falschfahrer)
- 09 Benutzung der Fahrbahn entgegen der vorgeschriebenen Fahrtrichtung in anderen Fällen (Einbahnstraße)
- 10 Verbotswidrige Benutzung der Fahrbahn oder and. Straßenteilen (z.B. Gehweg, Radweg)
- 11 Verstoß gg. Rechtsfahrgebot
- 12 nicht angepasste Geschwindigkeit mit gleichzeitigem Überschreiten der zulässigen Höchstgeschwindigkeit
- 13 nicht angepasste Geschwindigkeit in anderen Fällen
- 14 ungenügender Sicherheitsabstand
- 15 starkes Bremsen des Vorausfahrenden ohne zwingenden Grund

Überholen

- 16 unzulässiges Rechtsüberholen
- 17 Überholen trotz Gegenverkehr
- 18 Überholen trotz unklarer Verkehrslage
- 19 Überholen trotz unzureichender Sichtverhältnisse
- 20 Überholen ohne Beachtung des nachfolgenden Verkehrs, plötzl. Ausweichen
- 21 Fehler beim Wiedereinordnen nach rechts (nach Überholen)
- 22 Sonstige Fehler beim Überholen
- 23 Fehler beim Überholt werden

Vorbeifahren

- 24 Nichtbeachten der entgegenkommenden Fzg. beim Vorbeifahren am Hindernis usw.
- 25 Nichtbeachten des nachfolgenden Verkehrs beim Vorbeifahren am Hindernis usw.
- 26 Fehlerhafter Fahrstreifenwechsel oder Reissverschluss-Missachtung

Nr.

Vorfahrt / Abbiegen

- 27 Nichtbeachten " rechts vor links"
- 28 Nichtbeachten der vorfahrtsregelnden Verkehrszeichen
- 29 Missachtung des Vorranges des durchgehenden Verkehrs auf BAB oder Kraftfahrstraßen
- 30 Vorfahrtsmissachtung durch Fahrzeuge aus Feld- und Waldwegen
- 31 Missachtung der Verkehrsregelung durch Polizeibeamte oder Lichtzeichen
- 32 Missachtung der Vorfahrt entgegenkommender Fahrzeuge
- 33 Missachtung des Vorranges von Schienenfahrzeugen an Bahnübergängen
- 34 Fehler beim Abbiegen (§9) nach rechts (ausgen. Pos. 33, 40)
- 35 Fehler beim Abbiegen (§9) nach links (ausgen. Pos. 33, 40)
- 36 Fehler beim Wenden / Rückwärtsfahren
- 37 Fehler beim Einfahren in den fließenden Verkehr (Grundstück, beim Anfahren)

Falsches Verhalten gegenüber Fußgängern

- 38 an Fußgängerüberwegen
- 39 an Fußgängerfurten
- 40 beim Abbiegen
- 41 an Haltestellen (auch haltende Schulbusse)
- 42 an anderen Stellen

Ruhender Verkehr

- 43 Unzulässiges Halten oder Parken
- 44 Mangelnde Sicherung haltender oder liegengebliebener Fz.; Unfallstellen, haltende Schulbusse
- 45 Verkehrswidriges Verhalten beim Ein- oder Aussteigen, Be- und Entladen
- 46 Nichtbeachten d. Beleuchtungsvorschriften (ausgen. Pos. 50)

Ladung

- 47 Überladung, Überbesetzung
- 48 Unzureichend gesicherte Ladung oder Fahrzeugzubehörteile
- 49 Andere Fehler beim Fahrzeugführer

Unfallursachenverzeichnis

Nr.

Technische Mängel, Wartungsmängel

- 50 Beleuchtung
- 51 Bereifung
- 52 Bremsen
- 53 Lenkung
- 54 Zugvorrichtung
- 55 Andere Mängel

Falsches Verhalten der Fußgänger

Falsches Verhalten beim Überschreiten der Fahrbahn

- 60 an Stellen mit Polizei-/ Lichtzeichengeregeltem Fußgängerverkehr
- 61 auf Fußgängerüberwegen ohne Verkehrsregelung
- 62 durch Polizei oder Lichtzeichen
- 62 in der Nähe von Kreuzungen, Einmündungen, Lichtzeichenanlagen, Fußgängerüberwegen

Falsches Verhalten an anderen Stellen

- 63 durch plötzliches Hervortreten hinter Sichthindernissen
- 64 ohne auf den Verkehr zu achten
- 65 durch sonst. falsches Verhalten
- 66 Nichtbenutzung des Gehweges
- 67 Nichtbenutzung der vorgeschriebenen Straßenseite
- 68 Spielen auf oder neben der Fahrbahn
- 69 andere Fehler der Fußgänger

Straßenverhältnisse

Glätte oder Schlüpfrigkeit der Fahrbahn

- 70 Verunreinigung durch ausgeflossenes Öl
- 71 andere Verunreinigungen durch Straßenbenutzer
- 72 Schnee, Eis
- 73 Regen
- 74 Andere Einflüsse (Laub, angeschwemmter Lehm)

Zustand der Straße

- 75 Spurrillen in Zusammenhang mit Regen, Schnee, Eis
- 76 Anderer Zustand der Straße
- 90 Schädigung der Fahrbahnoberfläche
- 77 Nicht ordnungsgemäßer Zustand der Verkehrszeichen oder Einrichtungen
- 78 Mangelhafte Beleuchtung der Straße
- 79 Mangelhafte Sicherung von Bahnübergängen

Nr.

Witterung/ Sichtbehinderung

- 80 Sichtbehinderung durch Nebel
- 81 Sichtbehinderung durch starken Regen, Hagel, Schneegestöber usw.
- 82 Sichtbehinderung durch blendende Sonne
- 83 Seitenwind
- 84 Unwetter o. sonstige Witterungseinflüsse

Hindernisse

- 85 Nicht oder unzureichender gesicherte Arbeitsstelle auf der Fahrbahn
- 86 Wild auf der Fahrbahn
- 88 Sonstiges Hindernis auf der Fahrbahn (ausgen. Pos. 43, 44)

Andere, nicht aufgeführte Ursachen

- 89 Sonstige Ursachen

Gesamtstatistik



Polizeipräsidium
Frankfurt am Main



Polizeipräsidium Frankfurt am Main

2. Unfalllage

Die gesamte Metropolregion des Rhein-Main-Gebietes befindet sich fort entwegt in einem Wachstum. So war auch im zurückliegenden Jahr ein Zuwachs an Einwohnenden, eine Zunahme an zugelassenen Nutzfahrzeugen und Krafträdern sowie ein Anstieg an Ein- und Auspendler in Frankfurt am Main zu verzeichnen. Mit einer erneuten Zunahme des Verkehrsaufkommens musste auch ein Anstieg der polizeilich erfassten Verkehrsunfälle festgestellt werden.

Im Kalenderjahr 2024 wurden im Zuständigkeitsbereich des Polizeipräsidiums Frankfurt am Main (Stadtgebiet und Bundesautobahnen) insgesamt 23.965 Verkehrsunfälle polizeilich aufgenommen. Nach einem Anstieg im Vorjahr entspricht dies einem erneuten Zuwachs von +1.665 Verkehrsunfällen (+7,47%). Die Anzahl der registrierten Verkehrsunfälle hat damit das Niveau des Vergleichsjahres vor der Corona-Pandemie (2019: 22.703 Verkehrsunfälle) erstmals überstiegen.

2024 wurden 3.021 Verkehrsunfälle mit Personenschaden polizeilich erfasst. Dies entspricht einer Zunahme um 5,81% zum Vorjahr und erreicht damit das Niveau aus dem Jahr 2019. 17 Verkehrsteilnehmende wurden bei Verkehrsunfällen tödlich verletzt (+3/ +21,43%). Vier zu Fuß Gehende verloren im Zusammenhang mit Verkehrsunfällen unter Beteiligung von Schienenfahrzeugen ihr Leben. 363 Personen (-1/ -0,27%) wurden infolge von Verkehrsunfällen schwerverletzt. 3.374 Personen (+135/ +4,17%) verunglückten bei Verkehrsunfällen mit leichten Verletzungen. Bei der überwiegenden Anzahl an Verkehrsunfällen ereignete sich lediglich Sachschaden (85,11% der Gesamtunfälle).

Insgesamt verunglückten im vergangenen Jahr 227 Kinder auf den Straßen des Frankfurter Stadtgebiets und den angrenzenden Autobahnen. 16 Kinder wurden schwer- und 181 Kinder leichtverletzt. Erfreulicherweise wurden weder Kinder, noch Jugendliche oder Junge Fahrer (bis 24 Jahre) tödlich verletzt. In der Gesamtbetrachtung weist die Verkehrsunfallstatistik jedoch ein Anstieg von Verkehrsunfällen unter Beteiligung von Kindern aus (+65/ +40,12%).

Im Berichtszeitraum ereigneten sich 1.089 Verkehrsunfälle unter Beteiligung von Radfahrenden (+104/ 10,56%). Hierbei verunglückten insgesamt 715 Radfahrende (-47/ +7,04%). Die Anzahl an Verkehrsunfällen unter Beteiligung von Pedelecs bewegt sich mit 198 Verkehrsunfällen über dem Niveau der Vorjahre (+21/ +11,86%).

Aufgrund der Gesamtanzahl der Verkehrsunfälle von E-Scooter-Nutzenden (414) erfordert diese Verkehrsbeteiligung aufgrund der nach wie vor überproportional hohen Anzahl von Verunglückten (235/ +30/ +14,63%; davon 29 Personen schwer- und 206 Personen leichtverletzt) weiterhin eine besondere polizeiliche Berücksichtigung. Der Anteil der Schwerverletzten steht mit 8,58% aller im Straßenverkehr schwerverletzten Personen weiterhin in einem bedeutenden Missverhältnis zur Nutzungshäufigkeit des Verkehrsmittels.

Insgesamt wurden 537 Verkehrsunfälle unter Beteiligung von zu Fuß Gehenden (+24/ +4,68%) polizeilich erfasst. 68 Personen wurden schwerverletzt (-3/ -4,23%), 331 Menschen erlitten leichte Verletzungen (+18/ +5,75%). Die Anzahl der im Straßenverkehr tödlich verletzten zu Fuß gehenden Personen ist im Jahr 2024 um 60% auf acht Menschen angestiegen (+3 getötete Personen). Hierbei entfallen vier der acht tödlich verunglückten zu Fuß Gehenden auf Unfallereignisse unter Beteiligung von Schienenfahrzeugen (Straßenbahnen, U-Bahnen, Eisenbahnen). Bei allen vier Verkehrsunfällen ist die Hauptunfallursache auf ein fehlerhaftes Verhalten der zu Fuß Gehenden zurückzuführen.

Beunruhigend bleibt die kontinuierliche Entwicklung von Verkehrsunfällen unter Beteiligung von Seniorinnen und Senioren. Die Anzahl von Verkehrsunfällen in beiden Alterskategorien (Senioren 65-74: 2.460/ +153/ +6,63%; Senioren 75+: 1.405/ +73/ +5,48%) hat im Stadtgebiet ein neues Hoch von 3.865 Verkehrsunfällen erreicht.

Gleichfalls wird die Entwicklung der Verkehrsunfallzahlen in der Hauptrisikogruppe der „Jungen Fahrer“ (18 bis 24 Jahre) erneut mit Sorge betrachtet. Während im Zeitraum der Corona-Pandemie die Unfallzahlen dieser Altersgruppe Rückläufe verzeichnete, wurde nach dem Jahr 2023 auch im Jahr 2024 ein neuer Höchststand an Verkehrsunfällen unter Beteiligung von „Jungen Fahrern“ (4.173/ +375/ +9,87%) registriert.

2.1 Aktuelle Jahresentwicklung

Im Kalenderjahr 2024 wurde im Zuständigkeitsbereich des Polizeipräsidiums Frankfurt am Main (Stadtgebiet und Bundesautobahnen) insgesamt 23.965 Verkehrsunfälle polizeilich aufgenommen. Nach den Entwicklungen im Jahr 2023 entspricht dies einem erneuten Zuwachs von 1.665 Verkehrsunfällen (+ 7,47%).

	2020	2021	2022	2023	2024	Veränderungen zum Vorjahr		Trend
Gesamtunfälle	17.940	19.084	20.482	22.300	23.965	1.665	7,47%	↑
VU mit Personenschaden	2.501	2.482	2.886	2.855	3.021	166	5,81%	↑
Kategorie 1	14	8	13	14	17	3	21,43%	↑↑
Kategorie 2	332	311	363	345	338	-7	-2,03%	↘
Kategorie 3	2.155	2.163	2.510	2.496	2.666	170	6,81%	↑
Verunglückte Personen	3.108	3.065	3.573	3.617	3.754	137	3,79%	↗
davon Getötete	15	9	15	14	17	3	21,43%	↑↑
davon Schwerverletzte	353	326	384	364	363	-1	-0,27%	↘
davon Leichtverletzte	2.740	2.730	3.174	3.239	3.374	135	4,17%	↗
VU mit Sachschaden	15.439	16.602	17.596	19.445	20.944	1.499	7,71%	↑
Kategorie 4	584	652	611	687	644	-43	-6,26%	↘
Kategorie 5	14.686	15.786	16.802	18.594	20.151	1.557	8,37%	↑
Kategorie 6	169	164	183	164	149	-15	-9,15%	↘
Sachschaden in Mio.	56	57	68	80	83	3	3,51%	↗

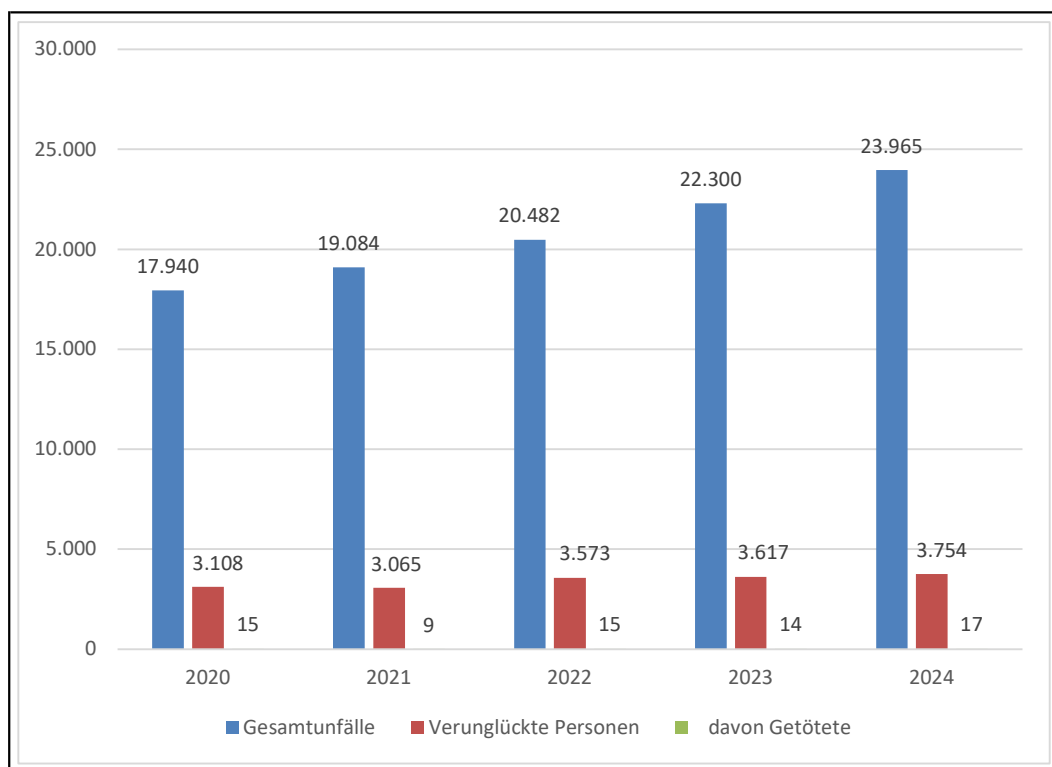


Abb. 1: Langzeitentwicklung der Gesamtunfälle, Verunglückten und Getöteten

2.2 Unfälle nach Unfalltypen

Typ 1: Fahr Unfall; Typ 2: Abbiegeunfall; Typ 3: Einbiegen/Kreuzen-Unfall; Typ 4: Überschreitungsunfall; Typ5: ruhender Verkehr; Typ 6: Unfall im Längsverkehr; Typ 7: sonstiger Unfall

	2020	2021	2022	2023	2024	Veränderungen zum Vorjahr		Trend
Typ 1	1.109	1.203	1.194	1.290	1.081	-209	-16,20%	↕↕
Typ 2	724	807	1.042	1.026	937	-89	-8,67%	↕
Typ 3	1.219	1.188	1.250	1.375	1.551	176	12,80%	↑↑
Typ 4	179	153	175	229	258	29	12,66%	↑↑
Typ 5	670	450	921	4.263	4.819	556	13,04%	↑↑
Typ 6	3.983	4.304	4.770	5.359	5.952	593	11,07%	↑↑
Typ 7	10.056	10.979	11.130	8.758	9.367	609	6,95%	↑

2.3 Unfälle nach Straßenklassen

	2020	2021	2022	2023	2024	Veränderungen zum Vorjahr		Trend
Autobahnen	2.219	2.342	2.570	2.974	3.008	34	1,14%	↗
Bundesstraße innerorts	1.453	1.560	1.673	1.841	1.971	130	7,06%	↑
Bundesstraße außerorts	248	232	253	286	323	37	12,94%	↑↑
Landesstraße innerorts	740	742	763	876	971	95	10,84%	↑↑
Landesstraße außerorts	61	63	65	61	75	14	22,95%	↑↑
Kreisstraße innerorts	1.306	1.233	1.470	1.536	1.590	54	3,52%	↗
Kreisstraße außerorts	27	16	8	15	16	1	6,67%	↑
Sonstige Straße innerorts	11.863	12.879	13.667	14.688	15.990	1.302	8,86%	↑
Sonstige Straße außerorts	23	17	13	23	21	-2	-8,70%	↕

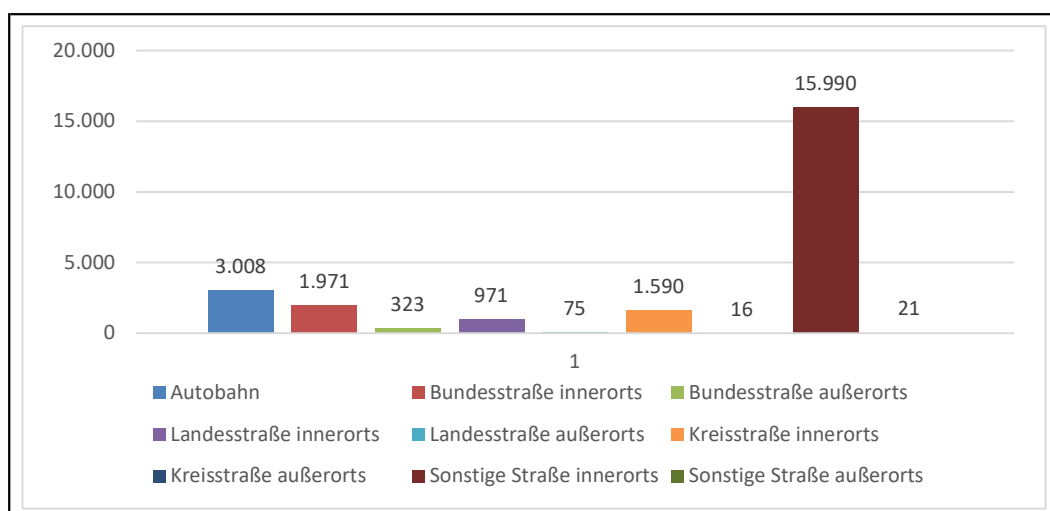


Abb. 2: Verteilung der Unfälle 2024 nach klassifizierten und nicht klassifizierten Straßen

2.3.1 Getötete Personen

	2020	2021	2022	2023	2024	Veränderungen zum Vorjahr		Trend
Autobahnen	7	4	4	5	3	-2	-40,00%	↕
Bundesstraße innerorts	2	0	1	1	1	0	0,00%	→
Bundesstraße außerorts	0	0	0	0	1	1	0,00%	→
Landesstraße innerorts	3	0	0	0	2	2	0,00%	→
Landesstraße außerorts	2	1	0	0	0	0	0,00%	→
Kreisstraße innerorts	1	1	2	2	4	2	100,00%	↑↑
Kreisstraße außerorts	0	0	0	0	0	0	0,00%	→
Sonstige Straße innerorts	0	3	8	6	6	0	0,00%	→
Sonstige Straße außerorts	0	0	0	0	0	0	0,00%	→
Summe	15	9	15	14	17	3	21,43%	↑↑

2.3.2 Schwerverletzte Personen

	2020	2021	2022	2023	2024	Veränderungen zum Vorjahr		Trend
Autobahnen	52	57	59	61	52	-9	-14,75%	↕
Bundesstraße innerorts	42	43	43	48	55	7	14,58%	↑↑
Bundesstraße außerorts	8	5	14	5	7	2	40,00%	↑↑
Landesstraße innerorts	23	27	27	23	30	7	30,43%	↑↑
Landesstraße außerorts	2	1	1	2	4	2	100,00%	↑↑
Kreisstraße innerorts	47	41	58	59	50	-9	-15,25%	↕
Kreisstraße außerorts	3	1	0	0	0	0	0,00%	→
Sonstige Straße innerorts	176	151	181	164	164	0	0,00%	→
Sonstige Straße außerorts	0	0	1	2	1	-1	-50,00%	↕
Summe	353	326	384	364	363	-1	-0,27%	↕

2.4 Unfälle mit Personenschaden nach Zeiten

2.4.1 Verkehrsunfälle nach Monaten

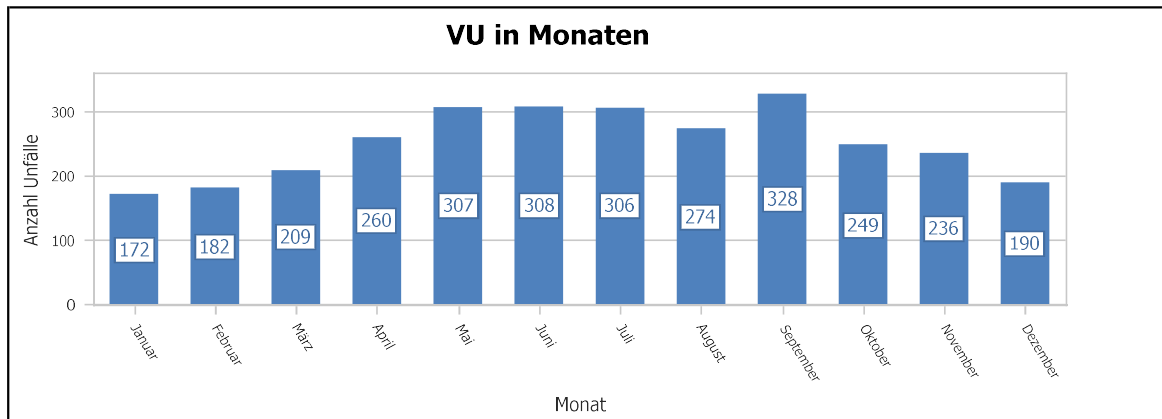


Abb. 3: Verteilung der Unfälle 2024 nach Monaten

2.4.2 Verkehrsunfälle nach Tagen

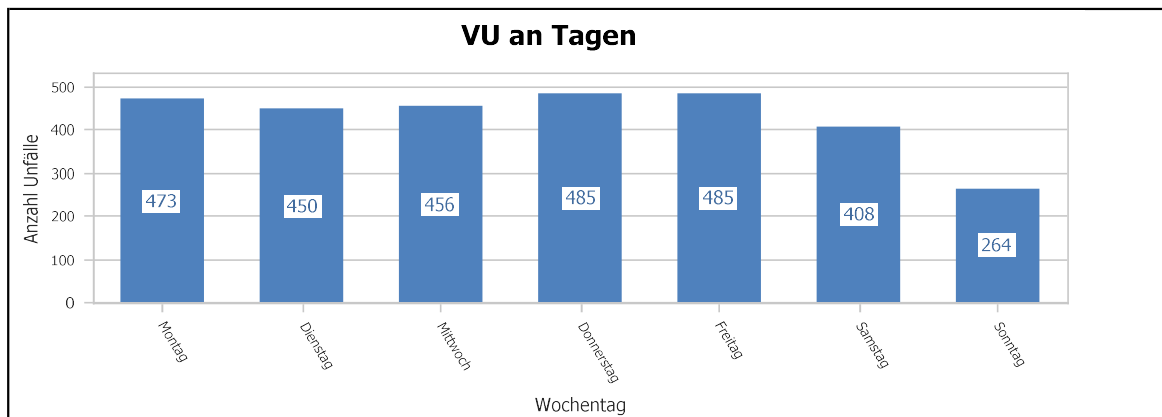


Abb. 4: Verteilung der Unfälle 2024 nach Tagen

2.4.3 Verkehrsunfälle im Tagesverlauf

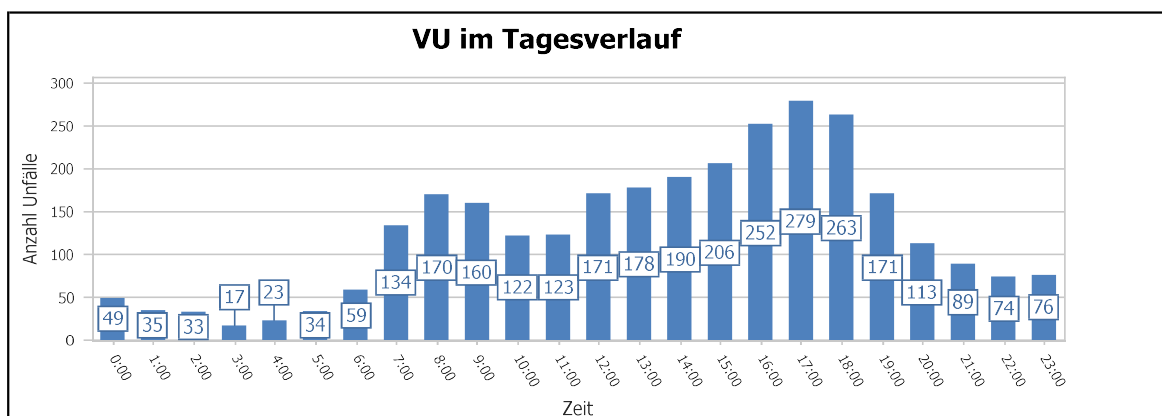


Abb. 5: Verteilung der Unfälle 2024 im Tagesverlauf

2.5 Verkehrsunfallfluchten

	2020	2021	2022	2023	2024	Veränderungen zum Vorjahr		Trend
Gesamtunfälle	6.462	6.810	7.294	7.739	8.302	563	7,27%	↑
davon mit Sachschaden	6.171	6.442	6.925	7.413	7.894	481	6,49%	↑
davon mit Personenschaden	291	368	369	326	408	82	25,15%	↑↑
Verunglückte Personen	332	404	426	363	473	110	30,30%	↑↑
davon Getötete	0	1	2	0	1	1	100,00%	↑↑
davon Schwerverletzte	31	26	36	20	23	3	15,00%	↑↑
davon Leichtverletzte	301	377	388	343	449	106	30,90%	↑↑
Aufklärungsquote in %	40,98%	41,69%	40,80%	40,08%	39,92%	-0,16%	-0,41%	↘

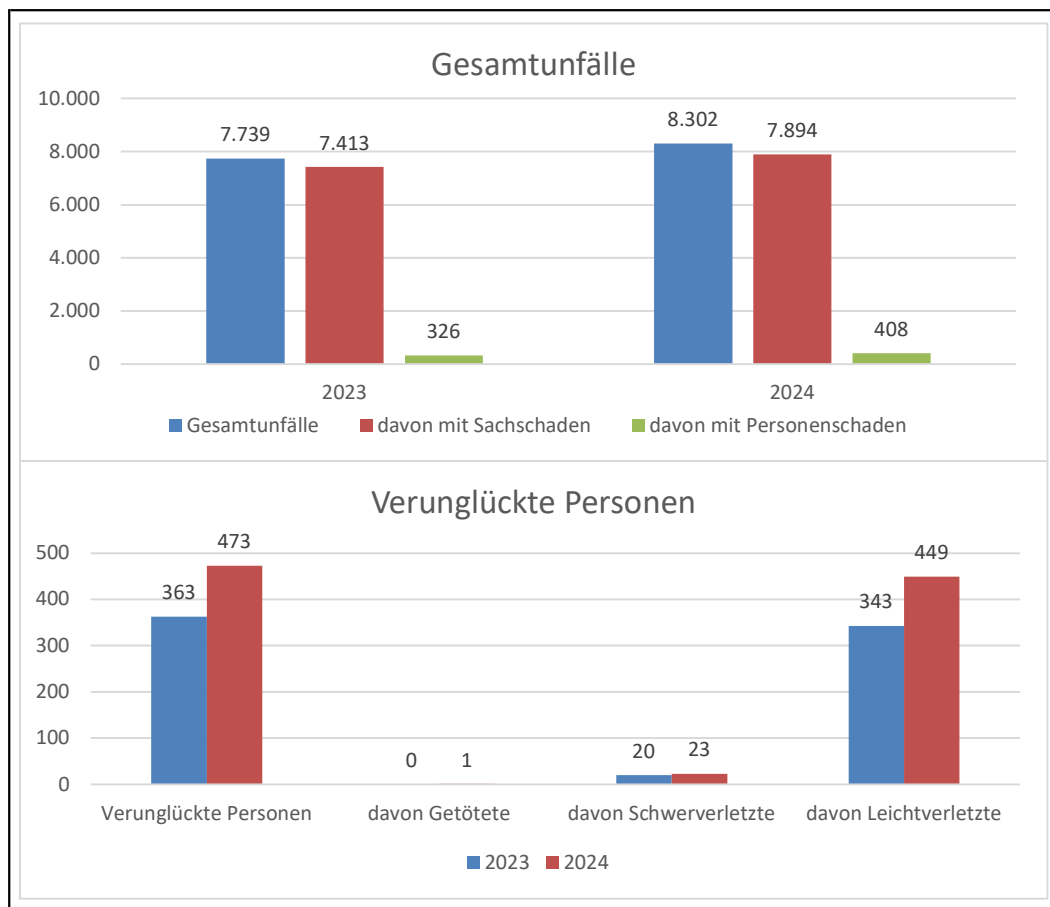


Abb. 7 Entwicklung der Unfallfluchten

Stadtgebiet Frankfurt am Main



1 Strukturdaten Stadtgebiet Frankfurt am Main



1.1 Bevölkerung¹

Alter in Jahren	weiblich	männlich	gesamt
0 - 13	50.455	52.514	102.969
14 - 17	13.213	13.863	27.076
18 - 24	30.233	30.110	60.343
25 - 64	226.550	231.333	457.883
65 und mehr	68.423	53.472	121.895
Gesamt	388.874	381.292	770.166

1.2 Straßennetz²

Autobahnen	71,4
Bundesstraßen	92,3
Landesstraßen	91,1
Kreisstraßen	98,3
Gesamt	1.460,4

1.3 Fläche³

Bodenfläche insgesamt	24.831,3
- davon Verkehrsfläche	5.173,5
- davon Straßen, Wege, Plätze	3.261,4

1.4 Zugelassene Fahrzeuge⁴

	Pkw	Nutzfahrz euge	Kraft- räder	Kfz gesamt
2023	347.550	30.716	23.937	402.291
2024	342.708	31.915	24.605	399.228
Veränderungen	-4.482	1.199	668	-3063
	-1,4%	3,9%	2,8%	-0,76%

1.5 Werktägliche Pendlerströme⁵

In Jahr 2024 gab es 417.920 Einpendler und 112.876 Auspendler.

^{1,2,3,5} Statistisches Jahrbuch Frankfurt am Main 2023.

⁴ Kraftfahrt-Bundesamt Flensburg 2024.

Hinweis: Das statistische Jahrbuch erscheint im Dezember 2024, betrachtet aber traditionell das Vorjahr (Jahr 2023).

2.1 Aktuelle Jahresentwicklung

Im Stadtgebiet von Frankfurt am Main wurden im Kalenderjahr 20.957 Verkehrsunfälle registriert. Im Vergleich zum Vorjahr ist ein erneuter deutlicher Anstieg der Verkehrsunfälle um +1.631 (+ 8,44 %) festzustellen.

	2020	2021	2022	2023	2024	Veränderungen zum Vorjahr		Trend
Gesamtunfälle	15.721	16.742	17.912	19.326	20.957	1.631	8,44%	↑
VU mit Personenschaden	2.165	2.178	2.486	2.437	2.564	127	5,21%	↑
Kategorie 1	7	5	10	9	14	5	55,56%	↑↑
Kategorie 2	296	261	313	291	298	7	2,41%	↗
Kategorie 3	1.862	1.912	2.163	2.137	2.252	115	5,38%	↑
Verunglückte Personen	2.574	2.607	2.988	2.989	3.085	96	3,21%	↗
davon Getötete	8	5	11	9	14	5	55,56%	↑↑
davon Schwerverletzte	301	269	325	303	311	8	2,64%	↗
davon Leichtverletzte	2.265	2.333	2.652	2.677	2.760	83	3,10%	↗
VU mit Sachschaden	13.556	14.564	15.426	16.889	18.393	1.504	8,91%	↑
Kategorie 4	394	441	429	466	456	-10	-2,15%	↘
Kategorie 5	13.000	13.970	14.832	16.275	17.795	1.520	9,34%	↑
Kategorie 6	162	153	165	148	142	-6	-4,05%	↘
Sachschaden in Mio.	38	39	46	57	58	1	1,31%	↗

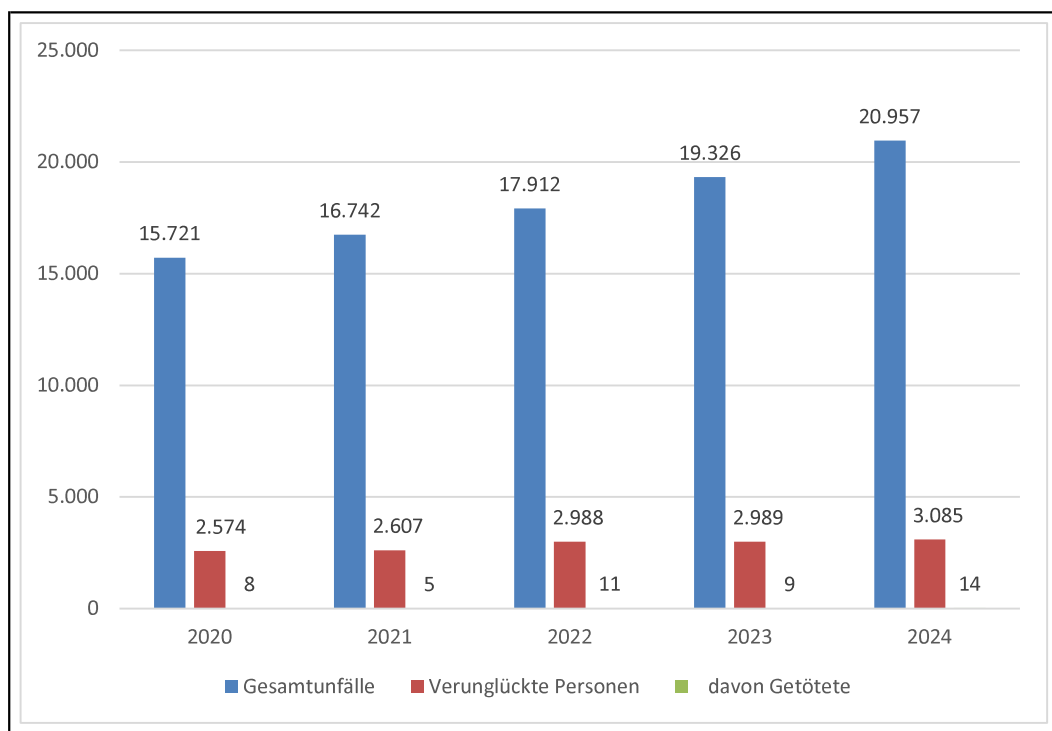


Abb. 1: Langzeitentwicklung der Gesamtunfälle, Verunglückten und Getöteten

2.2 Unfälle nach Unfalltypen

Typ 1: Fahr Unfall; Typ 2: Abbiegeunfall; Typ 3: Einbiegen/Kreuzen-Unfall; Typ 4: Überschreitungsunfall; Typ 5: ruhender Verkehr; Typ 6: Unfall im Längsverkehr; Typ 7: sonstiger Unfall

	2020	2021	2022	2023	2024	Veränderungen zum Vorjahr		Trend
Typ 1	656	735	721	745	639	-106	-14,23%	↓↓
Typ 2	723	807	1.042	1.025	936	-89	-8,68%	↓
Typ 3	1.108	1.069	1.148	1.211	1.406	195	16,10%	↑↑
Typ 4	179	150	171	226	256	30	13,27%	↑↑
Typ 5	663	444	912	4.258	4.814	556	13,06%	↑↑
Typ 6	2.729	2.973	3.197	3.566	3.950	384	10,77%	↑↑
Typ 7	9.663	10.564	10.721	8.295	8.956	661	7,97%	↑

2.3 Unfälle nach Straßenklassen

	2020	2021	2022	2023	2024	Veränderungen zum Vorjahr		Trend
Autobahnen	0	0	0	0	0	0	0,00%	→
Bundesstraße innerorts	1.453	1.560	1.673	1.841	1.971	130	7,06%	↑
Bundesstraße außerorts	248	232	253	286	323	37	12,94%	↑↑
Landesstraße innerorts	740	742	763	876	971	95	10,84%	↑↑
Landesstraße außerorts	61	63	65	61	75	14	22,95%	↑↑
Kreisstraße innerorts	1.306	1.233	1.470	1.536	1.590	54	3,52%	↗
Kreisstraße außerorts	27	16	8	15	16	1	6,67%	↑
Sonstige Straße innerorts	11.863	12.879	13.667	14.688	15.990	1.302	8,86%	↑
Sonstige Straße außerorts	23	17	13	23	21	-2	-8,70%	↓

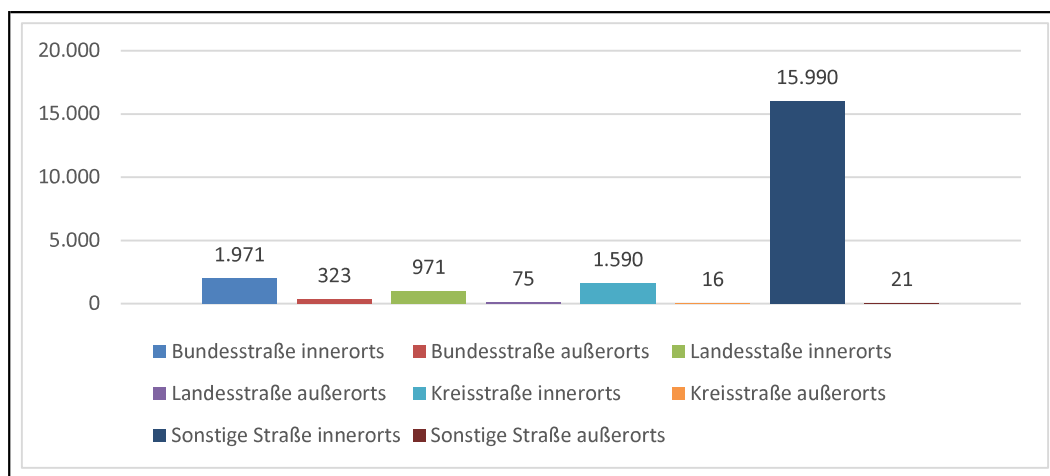


Abb. 2: Verteilung der Unfälle 2024 nach klassifizierten und nicht klassifizierten Straßen

2.3.1 Getötete Personen

	2020	2021	2022	2023	2024	Veränderungen zum Vorjahr		Trend
Autobahnen	0	0	0	0	0	0	0,00%	→
Bundesstraße innerorts	2	0	1	1	1	0	0,00%	→
Bundesstraße außerorts	0	0	0	0	1	1	0,00%	→
Landesstraße innerorts	3	0	0	0	2	2	0,00%	→
Landesstraße außerorts	2	1	0	0	0	0	0,00%	→
Kreisstraße innerorts	1	1	2	2	4	2	100,00%	↑↑
Kreisstraße außerorts	0	0	0	0	0	0	0,00%	→
Sonstige Straße innerorts	0	3	8	6	6	0	0,00%	→
Sonstige Straße außerorts	0	0	0	0	0	0	0,00%	→
Summe	8	5	11	9	14	5	55,56%	↑↑

2.3.2 Schwerverletzte Personen

	2020	2021	2022	2023	2024	Veränderungen zum Vorjahr		Trend
Autobahnen	0	0	0	0	0	0	0,00%	→
Bundesstraße innerorts	42	43	43	48	55	7	14,58%	↑↑
Bundesstraße außerorts	8	5	14	5	7	2	40,00%	↑↑
Landesstraße innerorts	23	27	27	23	30	7	30,43%	↑↑
Landesstraße außerorts	2	1	1	2	4	2	100,00%	↑↑
Kreisstraße innerorts	47	41	58	59	50	-9	-15,25%	↓↓
Kreisstraße außerorts	3	1	0	0	0	0	0,00%	→
Sonstige Straße innerorts	176	151	181	164	164	0	0,00%	→
Sonstige Straße außerorts	0	0	1	2	1	-1	-50,00%	↓↓
Summe	301	269	325	303	311	8	2,64%	↗

2.4 Unfälle mit Personenschaden nach Zeiten

2.4.1 Verkehrsunfälle nach Monaten

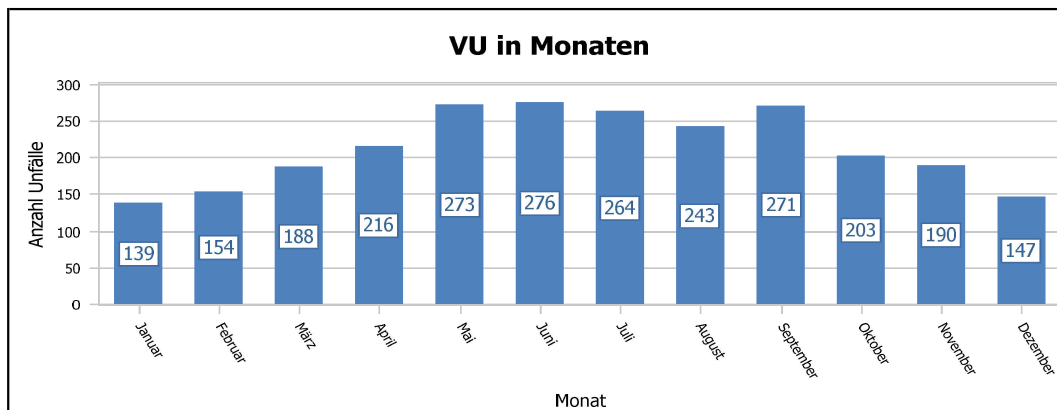


Abb. 3: Verteilung der Unfälle 2024 nach Monaten

2.4.2 Verkehrsunfälle nach Tagen

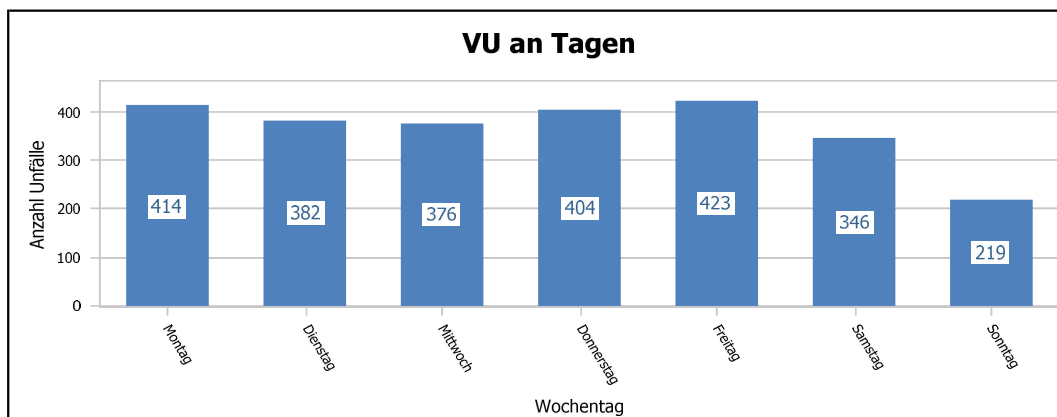


Abb. 4: Verteilung der Unfälle 2024 nach Tagen

2.4.3 Verkehrsunfälle im Tagesverlauf

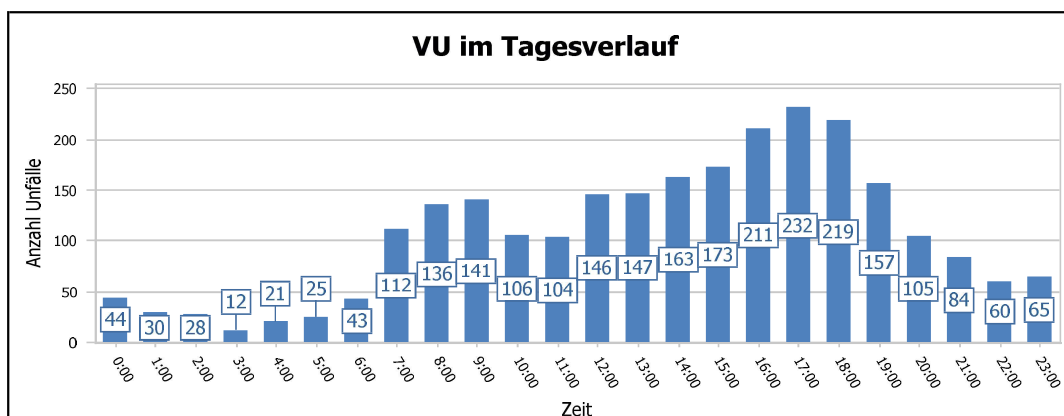


Abb. 5: Verteilung der Unfälle 2024 im Tagesverlauf

2.5 Verkehrsunfallfluchten

	2020	2021	2022	2023	2024	Veränderungen zum Vorjahr		Trend
Gesamtunfälle	6.101	6.463	6.928	7.334	7.912	578	7,88%	↑
davon mit Sachschaden	5.837	6.122	6.587	7.032	7.537	505	7,18%	↑
davon mit Personenschaden	264	341	341	302	375	73	24,17%	↑↑
Verunglückte Personen	287	372	376	330	416	86	26,06%	↑↑
davon Getötete	0	1	1	0	1	1	100,00%	↑↑
davon Schwerverletzte	27	22	28	18	19	1	5,56%	↑
davon Leichtverletzte	260	349	347	312	396	84	26,92%	↑↑
Aufklärungsquote in %	40,71%	41,44%	40,44%	39,65%	39,36%	-0,29%	-0,74%	↘

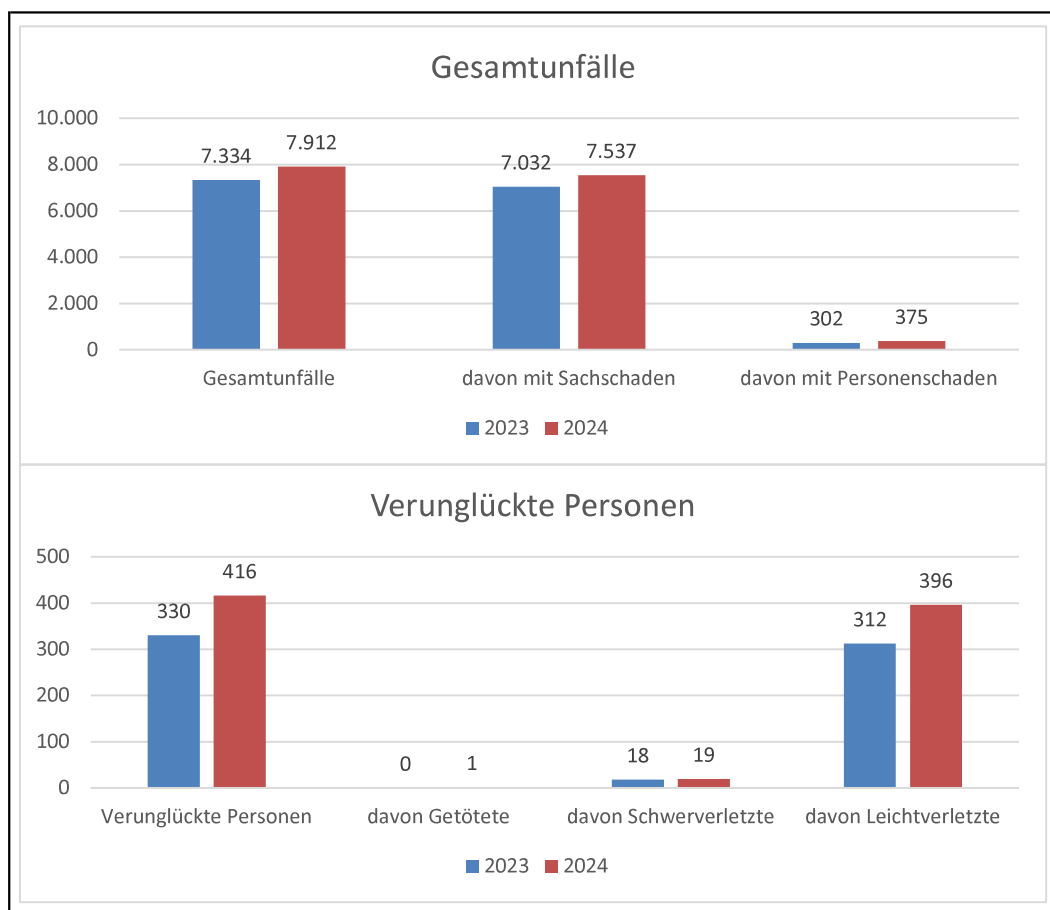


Abb. 7 Entwicklung der Unfallfluchten

2.6 Risikogruppen

2.6.1 Kinder

0 - 13 Jahre	Unfallbeteiligte (Fahrer und verletzte Mitfahrer von)						Fußgänger
	Mofa	Krad	Lkw	Pkw	Fahrrad	Andere	
Anzahl der Unfälle	0	2	0	41	65	22	76
davon Schulwegunfälle	0	0	0	0	11	1	11
Verunglückte	0	2	0	36	40	28	68
davon Getötete	0	0	0	0	0	0	0
davon Schwerverletzte	0	0	0	0	4	1	10
davon Leichtverletzte	0	2	0	36	36	27	58
männlich	0	1	0	14	26	17	38
weiblich	0	1	0	22	14	11	30
divers	0	0	0	0	0	0	0

0 - 13 Jahre	2023	2024	Veränderungen zum Vorjahr		Trend
Gesamtunfälle	162	205	43	26,54%	↑↑
davon Schulwegunfälle	23	22	-1	-4,35%	↘
Verunglückte	148	174	26	17,57%	↑↑
davon Getötete	1	0	-1	-100,00%	↓↓
davon Schwerverletzte	14	15	1	7,14%	↑
davon Leichtverletzte	133	159	26	19,55%	↑↑
männlich	97	96	-1	-1,03%	↘
weiblich	51	78	27	52,94%	↑↑
divers	0	0	0	0,00%	→

2.6.2 Jugendliche

14 - 17 Jahre	Unfallbeteiligte (Fahrer und verletzte Mitfahrer von)						Fuß- gänger
	Mofa	Krad	Lkw	Pkw	Fahrrad	Andere	
Anzahl der Unfälle	18	16	0	43	40	48	19
Verunglückte	13	9	0	20	21	37	15
davon Getötete	0	0	0	0	0	0	0
davon Schwerverletzte	1	2	0	3	3	5	2
davon Leichtverletzte	12	7	0	17	18	32	13
männlich	11	8	0	10	14	29	10
weiblich	2	1	0	10	7	8	5
divers	0	0	0	0	0	0	0

14 - 17 Jahre	2023	2024	Veränderungen zum Vorjahr		Trend
Gesamtunfälle	152	183	31	20,39%	↑↑
Verunglückte	105	115	10	9,52%	↑
davon Getötete	0	0	0	0,00%	→
davon Schwerverletzte	13	16	3	23,08%	↑↑
davon Leichtverletzte	92	99	7	7,61%	↑
männlich	72	82	10	13,89%	↑↑
weiblich	33	33	0	0,00%	→
divers	0	0	0	0,00%	→

2.6.3 Junge Fahrer

18 - 24 Jahre	Unfallbeteiligte (Fahrer und verletzte Mitfahrer von)						Fuß- gänger
	Mofa	Krad	Lkw	Pkw	Fahrrad	Andere	
Anzahl der Unfälle	39	58	154	2.960	109	177	55
Verunglückte	25	41	2	220	68	87	43
davon Getötete	0	0	0	0	0	0	0
davon Schwerverletzte	2	8	0	7	7	6	6
davon Leichtverletzte	23	33	2	213	61	81	37
männlich	20	33	1	130	58	45	23
weiblich	5	8	1	90	10	42	20
divers	0	0	0	0	0	0	0

18 - 24 Jahre	2023	2024	Veränderungen zum Vorjahr		Trend
Gesamtunfälle	3.160	3.512	352	11,14%	↑↑
Verunglückte	386	486	100	25,91%	↑↑
davon Getötete	0	0	0	0,00%	→
davon Schwerverletzte	25	36	11	44,00%	↑↑
davon Leichtverletzte	361	450	89	24,65%	↑↑
männlich	234	310	76	32,48%	↑↑
weiblich	152	176	24	15,79%	↑↑
divers	0	0	0	0,00%	→

2.6.4 Altergruppe 65 - 74

65 - 74 Jahre	Unfallbeteiligte (Fahrer und verletzte Mitfahrer von)						Fuß- gänger
	Mofa	Krad	Lkw	Pkw	Fahrrad	Andere	
Anzahl der Unfälle	11	16	86	1.924	66	68	31
Verunglückte	8	12	2	55	55	14	27
davon Getötete	0	1	0	0	0	0	2
davon Schwerverletzte	1	2	1	2	12	1	8
davon Leichtverletzte	7	9	1	53	43	13	17
männlich	8	12	2	29	41	8	8
weiblich	0	0	0	26	14	6	19
divers	0	0	0	0	0	0	0

65 - 74 Jahre	2023	2024	Veränderungen zum Vorjahr		Trend
Gesamtunfälle	2.056	2.181	125	6,08%	↑
Verunglückte	150	173	23	15,33%	↑↑
davon Getötete	2	3	1	50,00%	↑↑
davon Schwerverletzte	23	27	4	17,39%	↑↑
davon Leichtverletzte	125	143	18	14,40%	↑↑
männlich	88	108	20	22,73%	↑↑
weiblich	62	65	3	4,84%	↗
divers	0	0	0	0,00%	→

2.6.5 Altersgruppe 75plus

75 Jahre und älter	Unfallbeteiligte (Fahrer und verletzte Mitfahrer von)						Fuß- gänger
	Mofa	Krad	Lkw	Pkw	Fahrrad	Andere	
Anzahl der Unfälle	4	6	9	1.212	36	19	29
Verunglückte	4	3	0	31	34	10	24
davon Getötete	0	0	0	0	1	1	0
davon Schwerverletzte	1	1	0	5	7	2	8
davon Leichtverletzte	3	2	0	26	26	7	16
männlich	3	3	0	17	25	3	8
weiblich	1	0	0	14	9	7	16
divers	0	0	0	0	0	0	0

75 Jahre und älter	2023	2024	Veränderungen zum Vorjahr		Trend
Gesamtunfälle	1.242	1.313	71	5,72%	↑
Verunglückte	127	106	-21	-16,54%	↓↓
davon Getötete	2	2	0	0,00%	→
davon Schwerverletzte	26	24	-2	-7,69%	↓
davon Leichtverletzte	99	80	-19	-19,19%	↓↓
männlich	66	59	-7	-10,61%	↓↓
weiblich	61	47	-14	-22,95%	↓↓
divers	0	0	0	0,00%	→

2.7 Verkehrsbeteiligungen

2.7.1 Fußgänger (VBet Fsg [81, 82, 83, 84, 93])

Vier zu Fuß Gehende verunglückten bei Unfallgeschehen unter Beteiligung von Schienenfahrzeugen. Die Hauptunfallursache lag bei diesen Unfallgeschehen auf einem falschen Verhalten der zu Fuß Gehenden. Ein Fußgänger wurde bei einer verbotswidrigen Überschreitung der BAB 66 von einem Kraftfahrzeug erfasst und tödlich verletzt. Ein Mensch verstarb durch einen Unfall infolge einer verbotwidrigen fußläufigen Begehung der B 43 im Bereich des Flughafen Frankfurt Rhein-Main.

	unter 14 Jahre	14 - 17 Jahre	18 - 24 Jahre	25 - 64 Jahre	65 - 74 Jahre	75 Jahre und älter	ohne Alters- angabe
Anzahl der Unfälle	76	19	55	276	31	29	50
Verunglückte	68	15	43	223	27	24	5
davon Getötete	0	0	0	5	2	0	0
davon Schwerverletzte	10	2	6	33	8	8	0
davon Leichtverletzte	58	13	37	185	17	16	5
männlich	38	10	23	119	8	8	4
weiblich	30	5	20	104	19	16	0
divers	0	0	0	0	0	0	0
Unfallursachen (Klammerwerte)							
Verkehrstüchtigkeit (01 - 04)	0	0	3	12	0	0	0
Ablenkung (05 - 06)	0	0	2	3	0	0	1
Falsches Verhalten der Fußgänger (60 - 69)	49	16	34	136	17	17	51
Sonstige	0	0	0	0	0	0	0

	Gesamt 2023	Gesamt 2024	Veränderungen zum Vorjahr		Trend
Gesamtunfälle	502	532	30	5,98%	↑
Verunglückte	387	405	18	4,65%	↗
davon Getötete	5	7	2	40,00%	↑↑
davon Schwerverletzte	71	67	-4	-5,63%	↓
davon Leichtverletzte	311	331	20	6,43%	↑
männlich	209	210	1	0,48%	↗
weiblich	178	194	16	8,99%	↑
divers	0	0	0	0,00%	→
Unfallursachen (Klammerwerte)					
Verkehrstüchtigkeit (01 - 04)	15	15	0	0,00%	→
Ablenkung (05 - 06)	2	6	4	200,00%	↑↑
Falsches Verhalten der Fußgänger (60 - 69)	292	320	28	9,59%	↑
Sonstige	0	0	0	0,00%	→

2.7.2 Fahrräder (VBet Fahrr[71])

	unter 14 Jahre	14 - 17 Jahre	18 - 24 Jahre	25 - 64 Jahre	65 - 74 Jahre	75 Jahre und älter	ohne Alters- angabe
Anzahl der Unfälle	62	38	82	695	58	31	160
Verunglückte	38	20	50	516	48	30	11
davon Getötete	0	0	0	2	0	0	0
davon Schwerverletzte	4	3	4	56	10	6	0
davon Leichtverletzte	34	17	46	458	38	24	11
männlich	24	13	41	340	35	21	9
weiblich	14	7	9	176	13	9	2
divers	0	0	0	0	0	0	0
Unfallursachen (Klammerwerte)							
Verkehrstüchtigkeit (01 - 04)	0	2	2	43	0	0	0
Ablenkung (05 - 06)	0	2	3	4	1	0	2
Falsche Fahrbahnbenutzung (08 - 11)	5	10	14	89	9	6	15
Geschwindigkeit (12 - 13)	0	2	2	18	1	0	3
Abstand (14 - 15)	1	2	2	17	1	0	9
Überholen (16 - 23)	0	0	1	24	1	0	18
Vorfahrt, Vorrang (27 - 33)	4	4	9	66	3	3	16
Abbiegen (34 - 35)	2	1	0	14	1	0	2
Technische Mängel (50 - 55)	0	0	2	4	2	0	1
Sonstige	28	11	27	123	15	10	91

	Gesamt 2023	Gesamt 2024	Veränderungen zum Vorjahr		Trend
Gesamtunfälle	985	1.087	102	10,36%	↑↑
Verunglückte	668	713	45	6,74%	↑
davon Getötete	1	2	1	100,00%	↑↑
davon Schwerverletzte	77	83	6	7,79%	↑
davon Leichtverletzte	590	628	38	6,44%	↑
männlich	426	483	57	13,38%	↑↑
weiblich	242	230	-12	-4,96%	↓
divers	0	0	0	0,00%	→
Unfallursachen (Klammerwerte)					
Verkehrstüchtigkeit (01 - 04)	55	47	-8	-14,55%	↓↓
Ablenkung (05 - 06)	8	12	4	50,00%	↑↑
Falsche Fahrbahnbenutzung (08 - 11)	102	148	46	45,10%	↑↑
Geschwindigkeit (12 - 13)	17	26	9	52,94%	↑↑
Abstand (14 - 15)	27	32	5	18,52%	↑↑
Überholen (16 - 23)	51	44	-7	-13,73%	↓↓
Vorfahrt, Vorrang (27 - 33)	85	105	20	23,53%	↑↑
Abbiegen (34 - 35)	21	20	-1	-4,76%	↓
Technische Mängel (50 - 55)	11	9	-2	-18,18%	↓↓
Sonstige	259	305	46	17,76%	↑↑

2.7.3 Pedelecs (VBet Fahrr[72])

	unter 14 Jahre	14 - 17 Jahre	18 - 24 Jahre	25 - 64 Jahre	65 - 74 Jahre	75 Jahre und älter	ohne Alters- angabe
Anzahl der Unfälle	3	2	27	143	9	5	10
Verunglückte	2	1	18	116	7	4	0
davon Getötete	0	0	0	1	0	1	0
davon Schwerverletzte	0	0	3	17	2	1	0
davon Leichtverletzte	2	1	15	98	5	2	0
männlich	2	1	17	72	6	4	0
weiblich	0	0	1	44	1	0	0
divers	0	0	0	0	0	0	0
Unfallursachen (Klammerwerte)							
Verkehrstüchtigkeit (01 - 04)	0	0	0	10	1	0	0
Ablenkung (05 - 06)	0	0	0	2	0	0	1
Falsche Fahrbahnbenutzung (08 - 11)	0	0	9	18	2	1	1
Geschwindigkeit (12 - 13)	0	0	0	2	1	0	0
Abstand (14 - 15)	0	0	2	4	0	0	1
Überholen (16 - 23)	0	0	0	3	1	0	0
Vorfahrt, Vorrang (27 - 33)	1	0	3	6	1	0	1
Abbiegen (34 - 35)	0	0	2	2	0	0	0
Technische Mängel (50 - 55)	0	0	0	1	0	0	0
Sonstige	0	1	9	20	0	0	3

	Gesamt 2023	Gesamt 2024	Veränderungen zum Vorjahr		Trend
Gesamtunfälle	177	197	20	11,30%	↑↑↑
Verunglückte	125	148	23	18,40%	↑↑↑
davon Getötete	1	2	1	100,00%	↑↑↑
davon Schwerverletzte	15	23	8	53,33%	↑↑↑
davon Leichtverletzte	109	123	14	12,84%	↑↑↑
männlich	81	102	21	25,93%	↑↑↑
weiblich	43	46	3	6,98%	↑
divers	0	0	0	0,00%	→
Unfallursachen (Klammerwerte)					
Verkehrstüchtigkeit (01 - 04)	11	11	0	0,00%	→
Ablenkung (05 - 06)	1	3	2	200,00%	↑↑↑
Falsche Fahrbahnbenutzung (08 - 11)	18	31	13	72,22%	↑↑↑
Geschwindigkeit (12 - 13)	2	3	1	50,00%	↑↑↑
Abstand (14 - 15)	4	7	3	75,00%	↑↑↑
Überholen (16 - 23)	8	4	-4	-50,00%	↓↓↓
Vorfahrt, Vorrang (27 - 33)	14	12	-2	-14,29%	↓↓↓
Abbiegen (34 - 35)	2	4	2	100,00%	↑↑↑
Technische Mängel (50 - 55)	0	1	1	100,00%	↑↑↑
Sonstige	51	33	-18	-35,29%	↓↓↓

2.7.4 Motorisierte Zweiräder (VBet MotZwei [1, 2, 3, 5, 6, 8, 11, 12, 15])

	unter 14 Jahre	14 - 17 Jahre	18 - 24 Jahre	25 - 64 Jahre	65 - 74 Jahre	75 Jahre und älter	ohne Alters- angabe
Anzahl der Unfälle	14	81	196	491	32	12	115
Verunglückte	11	58	133	284	22	8	2
davon Getötete	0	0	0	0	1	0	0
davon Schwerverletzte	0	8	16	43	4	2	0
davon Leichtverletzte	11	50	117	241	17	6	2
männlich	7	48	92	214	22	6	2
weiblich	4	10	41	70	0	2	0
divers	0	0	0	0	0	0	0
Unfallursachen (Klammerwerte)							
Verkehrstüchtigkeit (01 - 04)	0	0	20	48	0	0	0
Ablenkung (05 - 06)	0	0	4	4	0	0	3
Geschwindigkeit (12 - 13)	0	6	18	22	1	2	4
Abstand (14 - 15)	1	9	17	39	6	0	5
Überholen (16 - 23)	1	7	14	22	3	1	8
Vorfahrt, Vorrang (27 - 33)	0	16	14	19	0	0	12
Abbiegen (34 - 35)	0	4	5	15	1	1	1
Wenden/Rückwärts-/Ein-, Anfahren (36-37)	3	3	8	6	1	0	6
Technische Mängel (50 - 55)	0	0	3	0	0	0	0
Sonstige	8	41	80	121	10	1	90

	Gesamt 2023	Gesamt 2024	Veränderungen zum Vorjahr		Trend
Gesamtunfälle	827	919	92	11,12%	↑↑
Verunglückte	502	518	16	3,19%	↑
davon Getötete	0	1	1	100,00%	↑↑
davon Schwerverletzte	73	73	0	0,00%	→
davon Leichtverletzte	429	444	15	3,50%	↑
männlich	390	391	1	0,26%	↑
weiblich	110	127	17	15,45%	↑↑
divers	0	0	0	0,00%	→
Unfallursachen (Klammerwerte)					
Verkehrstüchtigkeit (01 - 04)	85	68	-17	-20,00%	↓↓
Ablenkung (05 - 06)	7	11	4	57,14%	↑↑
Geschwindigkeit (12 - 13)	47	53	6	12,77%	↑↑
Abstand (14 - 15)	61	77	16	26,23%	↑↑
Überholen (16 - 23)	65	56	-9	-13,85%	↓↓
Vorfahrt, Vorrang (27 - 33)	41	61	20	48,78%	↑↑
Abbiegen (34 - 35)	11	27	16	145,45%	↑↑
Wenden/Rückwärts-/Ein-, Anfahren (36-37)	13	27	14	107,69%	↑↑
Technische Mängel (50 - 55)	5	3	-2	-40,00%	↓↓
Sonstige	311	351	40	12,86%	↑↑

2.7.4.1 Mofa und FmH (VBet MotZwei [1, 2])

	unter 14 Jahre	14 - 17 Jahre	18 - 24 Jahre	25 - 64 Jahre	65 - 74 Jahre	75 Jahre und älter	ohne Alters- angabe
Anzahl der Unfälle	0	18	39	123	11	4	18
Verunglückte	0	13	25	64	8	4	1
davon Getötete	0	0	0	0	0	0	0
davon Schwerverletzte	0	1	2	9	1	1	0
davon Leichtverletzte	0	12	23	55	7	3	1
männlich	0	11	20	44	8	3	1
weiblich	0	2	5	20	0	1	0
divers	0	0	0	0	0	0	0
Unfallursachen (Klammerwerte)							
Verkehrstüchtigkeit (01 - 04)	0	0	0	4	0	0	0
Ablenkung (05 - 06)	0	0	0	2	0	0	0
Geschwindigkeit (12 - 13)	0	2	2	5	0	2	2
Abstand (14 - 15)	0	3	5	9	1	0	1
Überholen (16 - 23)	0	2	7	8	2	0	0
Vorfahrt, Vorrang (27 - 33)	0	1	1	1	0	0	1
Abbiegen (34 - 35)	0	0	0	4	1	1	0
Wenden/Rückwärts-/Ein-, Anfahren (36-37)	0	2	0	1	0	0	1
Technische Mängel (50 - 55)	0	0	0	0	0	0	0
Sonstige	0	4	6	18	2	0	13

	Gesamt 2023	Gesamt 2024	Veränderungen zum Vorjahr		Trend
Gesamtunfälle	214	209	-5	-2,34%	↘
Verunglückte	139	115	-24	-17,27%	↘↘
davon Getötete	0	0	0	0,00%	→
davon Schwerverletzte	19	14	-5	-26,32%	↘↘
davon Leichtverletzte	120	101	-19	-15,83%	↘↘
männlich	104	87	-17	-16,35%	↘↘
weiblich	35	28	-7	-20,00%	↘↘
divers	0	0	0	0,00%	→
Unfallursachen (Klammerwerte)					
Verkehrstüchtigkeit (01 - 04)	14	4	-10	-71,43%	↘↘
Ablenkung (05 - 06)	0	2	2	100,00%	↑↑
Geschwindigkeit (12 - 13)	15	13	-2	-13,33%	↘↘
Abstand (14 - 15)	20	19	-1	-5,00%	↘
Überholen (16 - 23)	25	19	-6	-24,00%	↘↘
Vorfahrt, Vorrang (27 - 33)	3	4	1	33,33%	↑↑
Abbiegen (34 - 35)	2	6	4	200,00%	↑↑
Wenden/Rückwärts-/Ein-, Anfahren (36-37)	2	4	2	100,00%	↑↑
Technische Mängel (50 - 55)	1	0	-1	-100,00%	↘↘
Sonstige	48	43	-5	-10,42%	↘↘

2.7.4.2 S-Pedelecs (VBet MotZwei [3])

	unter 14 Jahre	14 - 17 Jahre	18 - 24 Jahre	25 - 64 Jahre	65 - 74 Jahre	75 Jahre und älter	ohne Alters- angabe
Anzahl der Unfälle	0	0	0	1	0	0	0
Verunglückte	0	0	0	1	0	0	0
davon Getötete	0	0	0	0	0	0	0
davon Schwerverletzte	0	0	0	1	0	0	0
davon Leichtverletzte	0	0	0	0	0	0	0
männlich	0	0	0	1	0	0	0
weiblich	0	0	0	0	0	0	0
divers	0	0	0	0	0	0	0
Unfallursachen (Klammerwerte)							
Verkehrstüchtigkeit (01 - 04)	0	0	0	0	0	0	0
Ablenkung (05 - 06)	0	0	0	0	0	0	0
Geschwindigkeit (12 - 13)	0	0	0	0	0	0	0
Abstand (14 - 15)	0	0	0	0	0	0	0
Überholen (16 - 23)	0	0	0	0	0	0	0
Vorfahrt, Vorrang (27 - 33)	0	0	0	0	0	0	0
Abbiegen (34 - 35)	0	0	0	0	0	0	0
Wenden/Rückwärts-/Ein-, Anfahren (36-37)	0	0	0	0	0	0	0
Technische Mängel (50 - 55)	0	0	0	0	0	0	0
Sonstige	0	0	0	1	0	0	0

	Gesamt 2023	Gesamt 2024	Veränderungen zum Vorjahr		Trend
Gesamtunfälle	4	1	-3	-75,00%	↓↓↓
Verunglückte	3	1	-2	-66,67%	↓↓↓
davon Getötete	0	0	0	0,00%	→
davon Schwerverletzte	1	1	0	0,00%	→
davon Leichtverletzte	2	0	-2	-100,00%	↓↓↓
männlich	2	1	-1	-50,00%	↓↓↓
weiblich	1	0	-1	-100,00%	↓↓↓
divers	0	0	0	0,00%	→
Unfallursachen (Klammerwerte)					
Verkehrstüchtigkeit (01 - 04)	0	0	0	0,00%	→
Ablenkung (05 - 06)	0	0	0	0,00%	→
Geschwindigkeit (12 - 13)	0	0	0	0,00%	→
Abstand (14 - 15)	0	0	0	0,00%	→
Überholen (16 - 23)	0	0	0	0,00%	→
Vorfahrt, Vorrang (27 - 33)	1	0	-1	-100,00%	↓↓↓
Abbiegen (34 - 35)	0	0	0	0,00%	→
Wenden/Rückwärts-/Ein-, Anfahren (36-37)	0	0	0	0,00%	→
Technische Mängel (50 - 55)	0	0	0	0,00%	→
Sonstige	3	1	-2	-66,67%	↓↓↓

2.7.4.3 Motorisierte Zweiräder bis 125³ (VBet MotZwei [12])

	unter 14 Jahre	14 - 17 Jahre	18 - 24 Jahre	25 - 64 Jahre	65 - 74 Jahre	75 Jahre und älter	ohne Alters- angabe
Anzahl der Unfälle	2	14	11	63	7	4	3
Verunglückte	2	8	11	34	6	2	0
davon Getötete	0	0	0	0	1	0	0
davon Schwerverletzte	0	2	1	11	2	1	0
davon Leichtverletzte	2	6	10	23	3	1	0
männlich	1	7	7	27	6	2	0
weiblich	1	1	4	7	0	0	0
divers	0	0	0	0	0	0	0
Unfallursachen (Klammerwerte)							
Verkehrstüchtigkeit (01 - 04)	0	0	0	1	0	0	0
Ablenkung (05 - 06)	0	0	0	0	0	0	0
Geschwindigkeit (12 - 13)	0	3	3	4	1	0	1
Abstand (14 - 15)	0	4	2	7	4	0	0
Überholen (16 - 23)	0	2	0	2	1	1	0
Vorfahrt, Vorrang (27 - 33)	0	1	0	0	0	0	0
Abbiegen (34 - 35)	0	0	1	1	0	0	0
Wenden/Rückwärts-/Ein-, Anfahren (36-37)	0	0	0	1	0	0	0
Technische Mängel (50 - 55)	0	0	0	0	0	0	0
Sonstige	0	5	2	7	1	0	2

	Gesamt 2023	Gesamt 2024	Veränderungen zum Vorjahr		Trend
Gesamtunfälle	90	101	11	12,22%	↑↑↑
Verunglückte	56	63	7	12,50%	↑↑↑
davon Getötete	0	1	1	100,00%	↑↑↑
davon Schwerverletzte	4	17	13	325,00%	↑↑↑
davon Leichtverletzte	52	45	-7	-13,46%	↓↓↓
männlich	45	50	5	11,11%	↑↑↑
weiblich	10	13	3	30,00%	↑↑↑
divers	0	0	0	0,00%	→
Unfallursachen (Klammerwerte)					
Verkehrstüchtigkeit (01 - 04)	2	1	-1	-50,00%	↓↓↓
Ablenkung (05 - 06)	1	0	-1	-100,00%	↓↓↓
Geschwindigkeit (12 - 13)	4	12	8	200,00%	↑↑↑
Abstand (14 - 15)	9	17	8	88,89%	↑↑↑
Überholen (16 - 23)	12	6	-6	-50,00%	↓↓↓
Vorfahrt, Vorrang (27 - 33)	2	1	-1	-50,00%	↓↓↓
Abbiegen (34 - 35)	1	2	1	100,00%	↑↑↑
Wenden/Rückwärts-/Ein-, Anfahren (36-37)	2	1	-1	-50,00%	↓↓↓
Technische Mängel (50 - 55)	0	0	0	0,00%	→
Sonstige	16	17	1	6,25%	↑

2.7.4.4 Motorisierte Zweiräder über 125³ (VBet MotZwei [11, 15])

	unter 14 Jahre	14 - 17 Jahre	18 - 24 Jahre	25 - 64 Jahre	65 - 74 Jahre	75 Jahre und älter	ohne Alters- angabe
Anzahl der Unfälle	0	2	47	135	9	2	12
Verunglückte	0	1	30	66	6	1	0
davon Getötete	0	0	0	0	0	0	0
davon Schwerverletzte	0	0	7	5	0	0	0
davon Leichtverletzte	0	1	23	61	6	1	0
männlich	0	1	26	60	6	1	0
weiblich	0	0	4	6	0	0	0
divers	0	0	0	0	0	0	0
Unfallursachen (Klammerwerte)							
Verkehrstüchtigkeit (01 - 04)	0	0	1	2	0	0	0
Ablenkung (05 - 06)	0	0	1	0	0	0	1
Geschwindigkeit (12 - 13)	0	0	7	8	0	0	0
Abstand (14 - 15)	0	1	7	16	1	0	1
Überholen (16 - 23)	0	0	4	8	0	0	5
Vorfahrt, Vorrang (27 - 33)	0	0	0	0	0	0	0
Abbiegen (34 - 35)	0	0	1	5	0	0	0
Wenden/Rückwärts-/Ein-, Anfahren (36-37)	0	0	1	0	0	0	0
Technische Mängel (50 - 55)	0	0	0	0	0	0	0
Sonstige	0	0	10	21	3	0	5

	Gesamt 2023	Gesamt 2024	Veränderungen zum Vorjahr		Trend
Gesamtunfälle	195	204	9	4,62%	↗
Verunglückte	99	104	5	5,05%	↑
davon Getötete	0	0	0	0,00%	→
davon Schwerverletzte	16	12	-4	-25,00%	↓↓
davon Leichtverletzte	83	92	9	10,84%	↑↑
männlich	90	94	4	4,44%	↗
weiblich	9	10	1	11,11%	↑↑
divers	0	0	0	0,00%	→
Unfallursachen (Klammerwerte)					
Verkehrstüchtigkeit (01 - 04)	2	3	1	50,00%	↑↑
Ablenkung (05 - 06)	0	2	2	100,00%	↑↑
Geschwindigkeit (12 - 13)	18	15	-3	-16,67%	↓↓
Abstand (14 - 15)	22	26	4	18,18%	↑↑
Überholen (16 - 23)	20	17	-3	-15,00%	↓↓
Vorfahrt, Vorrang (27 - 33)	2	0	-2	-100,00%	↓↓
Abbiegen (34 - 35)	3	6	3	100,00%	↑↑
Wenden/Rückwärts-/Ein-, Anfahren (36-37)	0	1	1	100,00%	↑↑
Technische Mängel (50 - 55)	2	0	-2	-100,00%	↓↓
Sonstige	32	39	7	21,88%	↑↑

2.7.4.5 Elektrokleinstfahrzeuge (VBet EKF [5, 6, 8])

	unter 14 Jahre	14 - 17 Jahre	18 - 24 Jahre	25 - 64 Jahre	65 - 74 Jahre	75 Jahre und älter	ohne Alters- angabe
Anzahl der Unfälle	12	47	99	172	5	2	82
Verunglückte	9	36	67	119	2	1	1
davon Getötete	0	0	0	0	0	0	0
davon Schwerverletzte	0	5	6	17	1	0	0
davon Leichtverletzte	9	31	61	102	1	1	1
männlich	6	29	39	82	2	0	1
weiblich	3	7	28	37	0	1	0
divers	0	0	0	0	0	0	0
Unfallursachen (Klammerwerte)							
Verkehrstüchtigkeit (01 - 04)	0	0	19	41	0	0	0
Ablenkung (05 - 06)	0	0	3	2	0	0	2
Geschwindigkeit (12 - 13)	0	1	6	5	0	0	1
Abstand (14 - 15)	1	1	3	7	0	0	3
Überholen (16 - 23)	1	3	3	4	0	0	3
Vorfahrt, Vorrang (27 - 33)	0	14	13	18	0	0	11
Abbiegen (34 - 35)	0	4	3	5	0	0	1
Wenden/Rückwärts-/Ein-, Anfahren (36-37)	3	1	7	4	1	0	5
Technische Mängel (50 - 55)	0	0	3	0	0	0	0
Sonstige	8	32	62	74	4	1	70

	Gesamt 2023	Gesamt 2024	Veränderungen zum Vorjahr		Trend
Gesamtunfälle	333	413	80	24,02%	↑↑
Verunglückte	205	235	30	14,63%	↑↑
davon Getötete	0	0	0	0,00%	→
davon Schwerverletzte	33	29	-4	-12,12%	↓↓
davon Leichtverletzte	172	206	34	19,77%	↑↑
männlich	149	159	10	6,71%	↑
weiblich	55	76	21	38,18%	↑↑
divers	0	0	0	0,00%	→
Unfallursachen (Klammerwerte)					
Verkehrstüchtigkeit (01 - 04)	67	60	-7	-10,45%	↓↓
Ablenkung (05 - 06)	6	7	1	16,67%	↑↑
Geschwindigkeit (12 - 13)	10	13	3	30,00%	↑↑
Abstand (14 - 15)	10	15	5	50,00%	↑↑
Überholen (16 - 23)	8	14	6	75,00%	↑↑
Vorfahrt, Vorrang (27 - 33)	33	56	23	69,70%	↑↑
Abbiegen (34 - 35)	5	13	8	160,00%	↑↑
Wenden/Rückwärts-/Ein-, Anfahren (36-37)	9	21	12	133,33%	↑↑
Technische Mängel (50 - 55)	2	3	1	50,00%	↑↑
Sonstige	212	251	39	18,40%	↑↑

2.7.5 Pkw (VBet Pkw [13, 21, 22])

	unter 14 Jahre	14 - 17 Jahre	18 - 24 Jahre	25 - 64 Jahre	65 - 74 Jahre	75 Jahre und älter	ohne Alters- angabe
Anzahl der Unfälle	41	43	2.960	16.151	1.924	1.212	1.826
Verunglückte	36	20	220	778	55	31	3
davon Getötete	0	0	0	1	0	0	0
davon Schwerverletzte	0	3	7	35	2	5	0
davon Leichtverletzte	36	17	213	742	53	26	3
männlich	14	10	130	427	29	17	1
weiblich	22	10	90	351	26	14	2
divers	0	0	0	0	0	0	0
Unfallursachen (Klammerwerte)							
Verkehrstüchtigkeit (01 - 04)	0	5	63	221	18	14	0
Ablenkung (05 - 06)	0	0	27	86	9	7	6
Geschwindigkeit (12 - 13)	0	3	110	182	7	6	16
Abstand (14 - 15)	0	1	287	1.143	71	37	33
Überholen (16 - 23)	0	0	47	263	25	22	19
Vorfahrt, Vorrang (27 - 33)	0	0	90	543	49	52	19
Abbiegen (34 - 35)	0	2	95	602	53	46	34
Wenden/Rückwärts-/Ein-, Anfahren (36-37)	0	3	151	878	66	48	62
Technische Mängel (50 - 55)	0	0	6	15	2	3	1
Sonstige	2	12	1.084	5.901	712	639	576

	Gesamt 2023	Gesamt 2024	Veränderungen zum Vorjahr		Trend
Gesamtunfälle	17.803	19.310	1.507	8,46%	↑
Verunglückte	1.133	1.143	10	0,88%	↗
davon Getötete	2	1	-1	-50,00%	↓↓
davon Schwerverletzte	53	52	-1	-1,89%	↘
davon Leichtverletzte	1.078	1.090	12	1,11%	↗
männlich	590	628	38	6,44%	↑
weiblich	543	515	-28	-5,16%	↓
divers	0	0	0	0,00%	→
Unfallursachen (Klammerwerte)					
Verkehrstüchtigkeit (01 - 04)	338	321	-17	-5,03%	↓
Ablenkung (05 - 06)	130	135	5	3,85%	↗
Geschwindigkeit (12 - 13)	344	324	-20	-5,81%	↓
Abstand (14 - 15)	1.386	1.572	186	13,42%	↑↑
Überholen (16 - 23)	348	376	28	8,05%	↑
Vorfahrt, Vorrang (27 - 33)	731	753	22	3,01%	↗
Abbiegen (34 - 35)	836	832	-4	-0,48%	↘
Wenden/Rückwärts-/Ein-, Anfahren (36-37)	1.454	1.208	-246	-16,92%	↓↓
Technische Mängel (50 - 55)	38	27	-11	-28,95%	↓↓
Sonstige	7.820	8.926	1.106	14,14%	↑↑

2.7.6 Lkw (VBet Lkw [40, 41, 42, 43, 44, 45, 46, 48, 51, 52, 57, 58])

	unter 14 Jahre	14 - 17 Jahre	18 - 24 Jahre	25 - 64 Jahre	65 - 74 Jahre	75 Jahre und älter	ohne Alters- angabe
Anzahl der Unfälle	0	0	154	1.897	86	9	179
Verunglückte	0	0	2	20	2	0	0
davon Getötete	0	0	0	0	0	0	0
davon Schwerverletzte	0	0	0	4	1	0	0
davon Leichtverletzte	0	0	2	16	1	0	0
männlich	0	0	1	17	2	0	0
weiblich	0	0	1	3	0	0	0
divers	0	0	0	0	0	0	0
Verunglückte bei Lkw-Unfällen (inkl. Unfallgegner)	1	2	15	101	11	9	0
davon Getötete	0	0	0	0	0	0	0
davon Schwerverletzte	0	1	1	9	2	2	0
davon Leichtverletzte	1	1	14	92	9	7	0
Unfallursachen (Klammerwerte)							
Verkehrstüchtigkeit (01 - 04)	0	0	0	9	0	0	0
Ablenkung (05 - 06)	0	0	1	6	1	0	0
Geschwindigkeit (12 - 13)	0	0	1	5	0	0	1
Abstand (14 - 15)	0	0	13	92	2	0	3
Überholen (16 - 23)	0	0	4	22	4	1	1
Vorfahrt, Vorrang (27 - 33)	0	0	3	37	1	0	1
Abbiegen (34 - 35)	0	0	7	114	3	0	8
Wenden/Rückwärts-/Ein-, Anfahren (36-37)	0	0	11	163	8	1	10
Technische Mängel (50 - 55)	0	0	1	5	0	0	0
Sonstige	0	0	96	1.188	51	5	76

	Gesamt 2023	Gesamt 2024	Veränderungen zum Vorjahr		Trend
Gesamtunfälle	2.188	2.280	92	4,20%	↗
Verunglückte	27	24	-3	-11,11%	↓↓
davon Getötete	0	0	0	0,00%	→
davon Schwerverletzte	5	5	0	0,00%	→
davon Leichtverletzte	22	19	-3	-13,64%	↓↓
männlich	25	20	-5	-20,00%	↓↓
weiblich	2	4	2	100,00%	↑↑
divers	0	0	0	0,00%	→
Verunglückte bei Lkw-Unfällen (inkl. Unfallgegner)	177	139	-38	-21,47%	↓↓
davon Getötete	1	0	-1	-100,00%	↓↓
davon Schwerverletzte	20	15	-5	-25,00%	↓↓
davon Leichtverletzte	156	124	-32	-20,51%	↓↓
Unfallursachen (Klammerwerte)					
Verkehrstüchtigkeit (01 - 04)	15	9	-6	-40,00%	↓↓
Ablenkung (05 - 06)	14	8	-6	-42,86%	↓↓
Geschwindigkeit (12 - 13)	12	7	-5	-41,67%	↓↓
Abstand (14 - 15)	111	110	-1	-0,90%	↓
Überholen (16 - 23)	46	32	-14	-30,43%	↓↓
Vorfahrt, Vorrang (27 - 33)	29	42	13	44,83%	↑↑
Abbiegen (34 - 35)	186	132	-54	-29,03%	↓↓
Wenden/Rückwärts-/Ein-, Anfahren (36-37)	230	193	-37	-16,09%	↓↓
Technische Mängel (50 - 55)	6	6	0	0,00%	→
Sonstige	1.232	1.416	184	14,94%	↑↑

2.7.7 Kraftomnibusse (VBet Busse [31, 32, 33, 34, 35])

	unter 14 Jahre	14 - 17 Jahre	18 - 24 Jahre	25 - 64 Jahre	65 - 74 Jahre	75 Jahre und älter	ohne Alters- angabe
Anzahl der Unfälle	5	1	11	755	51	13	44
Verunglückte	14	1	16	36	9	6	0
davon Getötete	0	0	0	0	0	0	0
davon Schwerverletzte	0	0	0	1	0	1	0
davon Leichtverletzte	14	1	16	35	9	5	0
männlich	9	0	3	14	3	3	0
weiblich	5	1	13	22	6	3	0
divers	0	0	0	0	0	0	0
Unfallursachen (Klammerwerte)							
Verkehrstüchtigkeit (01 - 04)	0	0	0	0	0	0	0
Ablenkung (05 - 06)	0	0	0	2	0	0	0
Geschwindigkeit (12 - 13)	0	0	0	2	0	0	0
Abstand (14 - 15)	0	0	0	23	1	0	0
Überholen (16 - 23)	0	0	0	26	1	0	2
Vorfahrt, Vorrang (27 - 33)	0	0	0	13	1	0	0
Abbiegen (34 - 35)	0	0	0	62	6	1	2
Wenden/Rückwärts-/Ein-, Anfahren (36-37)	0	0	0	26	1	1	0
Technische Mängel (50 - 55)	0	0	0	4	0	0	0
Sonstige	0	0	2	451	27	4	27

	Gesamt 2023	Gesamt 2024	Veränderungen zum Vorjahr		Trend
Gesamtunfälle	722	847	125	17,31%	↑↑↑
Verunglückte	68	82	14	20,59%	↑↑↑
davon Getötete	0	0	0	0,00%	→
davon Schwerverletzte	5	2	-3	-60,00%	↓↓↓
davon Leichtverletzte	63	80	17	26,98%	↑↑↑
männlich	31	32	1	3,23%	↗
weiblich	37	50	13	35,14%	↑↑↑
divers	0	0	0	0,00%	→
Unfallursachen (Klammerwerte)					
Verkehrstüchtigkeit (01 - 04)	2	0	-2	-100,00%	↓↓↓
Ablenkung (05 - 06)	3	2	-1	-33,33%	↓↓↓
Geschwindigkeit (12 - 13)	4	2	-2	-50,00%	↓↓↓
Abstand (14 - 15)	23	24	1	4,35%	↗
Überholen (16 - 23)	26	29	3	11,54%	↑↑↑
Vorfahrt, Vorrang (27 - 33)	7	14	7	100,00%	↑↑↑
Abbiegen (34 - 35)	68	71	3	4,41%	↗
Wenden/Rückwärts-/Ein-, Anfahren (36-37)	50	28	-22	-44,00%	↓↓↓
Technische Mängel (50 - 55)	2	4	2	100,00%	↑↑↑
Sonstige	367	511	144	39,24%	↑↑↑

2.7.8 Schienenfahrzeuge (VBet SoFz[61, 62])

	unter 14 Jahre	14 - 17 Jahre	18 - 24 Jahre	25 - 64 Jahre	65 - 74 Jahre	75 Jahre und älter	ohne Alters- angabe
Anzahl der Unfälle	5	0	7	179	0	1	8
Verunglückte	5	0	0	20	0	1	0
davon Getötete	0	0	0	0	0	0	0
davon Schwerverletzte	1	0	0	1	0	0	0
davon Leichtverletzte	4	0	0	19	0	1	0
männlich	2	0	0	11	0	0	0
weiblich	3	0	0	9	0	1	0
divers	0	0	0	0	0	0	0
Unfallursachen (Klammerwerte)							
Verkehrstüchtigkeit (01 - 04)	0	0	0	0	0	0	0
Ablenkung (05 - 06)	0	0	0	0	0	0	0
Geschwindigkeit (12 - 13)	0	0	0	0	0	0	0
Abstand (14 - 15)	0	0	0	2	0	0	0
Überholen (16 - 23)	0	0	0	1	0	0	0
Vorfahrt, Vorrang (27 - 33)	0	0	0	6	0	0	0
Abbiegen (34 - 35)	0	0	0	2	0	0	0
Wenden/Rückwärts-/Ein-, Anfahren (36-37)	0	0	0	0	0	0	0
Technische Mängel (50 - 55)	0	0	0	0	0	0	0
Sonstige	0	0	1	35	0	0	7

	Gesamt 2023	Gesamt 2024	Veränderungen		Trend
Gesamtunfälle	229	192	-37	-16,16%	↓↓↓
Verunglückte	51	26	-25	-49,02%	↓↓↓
davon Getötete	0	0	0	0,00%	→
davon Schwerverletzte	1	2	1	100,00%	↑↑↑
davon Leichtverletzte	50	24	-26	-52,00%	↓↓↓
männlich	24	13	-11	-45,83%	↓↓↓
weiblich	27	13	-14	-51,85%	↓↓↓
divers	0	0	0	0,00%	→
Unfallursachen (Klammerwerte)					
Verkehrstüchtigkeit (01 - 04)	0	0	0	0,00%	→
Ablenkung (05 - 06)	0	0	0	0,00%	→
Geschwindigkeit (12 - 13)	1	0	-1	-100,00%	↓↓↓
Abstand (14 - 15)	6	2	-4	-66,67%	↓↓↓
Überholen (16 - 23)	5	1	-4	-80,00%	↓↓↓
Vorfahrt, Vorrang (27 - 33)	7	6	-1	-14,29%	↓↓↓
Abbiegen (34 - 35)	4	2	-2	-50,00%	↓↓↓
Wenden/Rückwärts-/Ein-, Anfahren (36-37)	1	0	-1	-100,00%	↓↓↓
Technische Mängel (50 - 55)	0	0	0	0,00%	→
Sonstige	43	43	0	0,00%	→

2.7.9 Sonstige Fzg. (VBet SoFz[53, 54, 55, 91, 92] und andere Verkehrsbeteiligungen sowie sonstige Geschädigte)

	unter 14 Jahre	14 - 17 Jahre	18 - 24 Jahre	25 - 64 Jahre	65 - 74 Jahre	75 Jahre und älter	ohne Alters- angabe
Anzahl der Unfälle	0	0	60	354	12	3	4.357
Verunglückte	0	0	4	17	3	2	0
davon Getötete	0	0	0	0	0	1	0
davon Schwerverletzte	0	0	0	3	0	1	0
davon Leichtverletzte	0	0	4	14	3	0	0
männlich	0	0	3	15	3	0	0
weiblich	0	0	1	2	0	2	0
divers	0	0	0	0	0	0	0
Unfallursachen (Klammerwerte)							
Verkehrstüchtigkeit (01 - 04)	0	0	0	1	1	0	0
Ablenkung (05 - 06)	0	0	0	3	0	0	3
Geschwindigkeit (12 - 13)	0	0	1	3	0	0	26
Abstand (14 - 15)	0	0	1	13	0	0	34
Überholen (16 - 23)	0	0	4	9	0	0	21
Vorfahrt, Vorrang (27 - 33)	0	0	3	7	0	0	16
Abbiegen (34 - 35)	0	0	0	17	0	0	51
Wenden/Rückwärts-/Ein-, Anfahren (36-37)	0	0	4	24	0	0	65
Technische Mängel (50 - 55)	0	0	0	1	0	0	2
Sonstige	0	0	38	198	3	1	4.107

	Gesamt 2023	Gesamt 2024	Veränderungen zum Vorjahr		Trend
Gesamtunfälle	4.450	4.765	315	7,08%	↑
Verunglückte	28	26	-2	-7,14%	↓
davon Getötete	0	1	1	0,00%	→
davon Schwerverletzte	3	4	1	33,33%	↑↑
davon Leichtverletzte	25	21	-4	-16,00%	↓↓
männlich	23	21	-2	-8,70%	↓
weiblich	5	5	0	0,00%	→
divers	0	0	0	0,00%	→
Unfallursachen (Klammerwerte)					
Verkehrstüchtigkeit (01 - 04)	2	2	0	0,00%	→
Ablenkung (05 - 06)	4	6	2	50,00%	↑↑
Geschwindigkeit (12 - 13)	29	30	1	3,45%	↗
Abstand (14 - 15)	67	48	-19	-28,36%	↓↓
Überholen (16 - 23)	42	34	-8	-19,05%	↓↓
Vorfahrt, Vorrang (27 - 33)	37	26	-11	-29,73%	↓↓
Abbiegen (34 - 35)	69	68	-1	-1,45%	↓
Wenden/Rückwärts-/Ein-, Anfahren (36-37)	106	93	-13	-12,26%	↓↓
Technische Mängel (50 - 55)	4	3	-1	-25,00%	↓↓
Sonstige	4.002	4.347	345	8,62%	↑

2.8 Ausgewählte Unfallursachen

2.8.1 Alkohol und/oder berauschende Mittel

Die Anzahl an Verkehrsunfällen, bei denen bei einem der Beteiligten ein Einfluss von Alkohol und/oder berauschenden Mittel (Cannabis, Betäubungsmittel) nachgewiesen wurde, verzeichnet einen geringfügigen Rückgang.

Hinweis: In der Verkehrsunfallstatistik werden keine (folgenlosen) Fahrten mit Fahrzeugen infolge des Genusses alkoholischer Getränke oder anderer berauschender Mittel erfasst.

	2020	2021	2022	2023	2024
Gesamtunfälle	371	427	440	408	386
VU mit Personenschaden	135	176	178	177	174
Kategorie 1	2	1	1	3	1
Kategorie 2	19	39	42	35	36
Kategorie 3	114	136	135	139	137
Verunglückte	170	198	205	207	200
davon Getötete	2	1	1	3	1
davon Schwerverletzte	19	40	43	38	38
davon Leichtverletzte	149	157	161	166	161
VU mit Sachschaden	236	251	262	231	212

	unter Alkohol 2024	unter ber. Mittel 2024	Mischkonsum 2024	Veränderungen zum Vorjahr		Trend
Gesamtunfälle	297	54	35	-22	-5,39%	↓
VU mit Personenschaden	137	20	17	-3	-1,69%	↓
Kategorie 1	1	0	0	-2	-66,67%	↓↓
Kategorie 2	32	4	0	1	2,86%	↗
Kategorie 3	104	16	17	-2	-1,44%	↓
Verunglückte	154	26	20	-7	-3,38%	↓
davon Getötete	1	0	0	-2	-66,67%	↓↓
davon Schwerverletzte	32	6	0	0	0,00%	→
davon Leichtverletzte	121	20	20	-5	-3,01%	↓
VU mit Sachschaden	160	34	18	-19	-8,23%	↓

2.8.2 Geschwindigkeit (FüStrBen [12, 13])

	2020	2021	2022	2023	2024	Veränderungen zum Vorjahr		Trend
Gesamtunfälle	269	336	362	451	442	-9	-2,00%	↘
VU mit Personenschaden	93	96	122	150	151	1	0,67%	↗
Kategorie 1	1	0	0	2	1	-1	-50,00%	↘↘
Kategorie 2	18	20	28	25	33	8	32,00%	↗↗
Kategorie 3	74	76	94	123	117	-6	-4,88%	↘
Verunglückte	121	124	147	207	187	-20	-9,66%	↘
davon Getötete	2	0	0	2	1	-1	-50,00%	↘↘
davon Schwerverletzte	20	21	30	29	38	9	31,03%	↗↗
davon Leichtverletzte	99	103	117	176	148	-28	-15,91%	↘↘
VU mit Sachschaden	176	240	240	301	291	-10	-3,32%	↘

2.8.3 Abstand (FüStrBen [14])

	2020	2021	2022	2023	2024	Veränderungen zum Vorjahr		Trend
Gesamtunfälle	1.259	1.365	1.453	1.606	1.808	202	12,58%	↗↗
VU mit Personenschaden	321	348	386	391	418	27	6,91%	↗
Kategorie 1	0	0	0	0	0	0	0,00%	→
Kategorie 2	13	10	25	17	20	3	17,65%	↗↗
Kategorie 3	308	338	361	374	398	24	6,42%	↗
Verunglückte	407	461	503	561	581	20	3,57%	↗
davon Getötete	0	0	0	0	0	0	0,00%	→
davon Schwerverletzte	13	10	32	18	20	2	11,11%	↗↗
davon Leichtverletzte	394	451	471	543	561	18	3,31%	↗
VU mit Sachschaden	938	1.017	1.067	1.215	1.390	175	14,40%	↗↗

2.8.4 Wildunfälle (Hind [86])

	2020	2021	2022	2023	2024	Veränderungen zum Vorjahr		Trend
Gesamtunfälle	89	111	70	84	98	14	16,67%	↑↑
VU mit Personenschaden	1	1	1	2	2	0	0,00%	→
Kategorie 1	0	0	0	0	0	0	0,00%	→
Kategorie 2	0	0	0	0	0	0	0,00%	→
Kategorie 3	1	1	1	2	2	0	0,00%	→
Verunglückte	1	1	1	2	2	0	0,00%	→
davon Getötete	0	0	0	0	0	0	0,00%	→
davon Schwerverletzte	0	0	0	0	0	0	0,00%	→
davon Leichtverletzte	1	1	1	2	2	0	0,00%	→
VU mit Sachschaden	88	110	69	82	96	14	17,07%	↑↑

2.8.5 Ursachen bei Verkehrsunfällen mit Personenschäden (Kategorie 1, 2, 3)

	2020	2021	2022	2023	2024	Veränderungen zum Vorjahr		Trend
Alkoholeinfluss (01)	120	161	163	157	155	-2	-1,27%	↘
Einfluss anderer berauschender Mittel (02)	27	24	27	37	37	0	0,00%	→
Übermüdung (03)	3	4	7	6	5	-1	-16,67%	↘
Sonstige körperliche oder geistige Mängel (04)	9	14	13	11	11	0	0,00%	→
Ablenkung (05-06)			50	43	53	10	23,26%	↑↑
Falsche Straßenbenutzung (08-11)	200	230	258	218	279	61	27,98%	↑↑
Geschwindigkeit (12-13)	95	98	123	154	152	-2	-1,30%	↘
Abstand (14)	326	351	391	397	420	23	5,79%	↑
Überholen (16-23)	120	113	99	141	112	-29	-20,57%	↘
Vorbei-, Nebeneinanderfahren (24-26)	98	81	119	155	135	-20	-12,90%	↘
Vorfahrt/Vorrang (27-33)	399	366	432	445	436	-9	-2,02%	↘
Abbiegen (34-35)	283	310	402	350	363	13	3,71%	↗
Wenden/Rückwärtsfahren (36)	103	84	114	94	107	13	13,83%	↑↑
Einfahren in den fließenden Verkehr (37)	130	115	148	128	169	41	32,03%	↑↑
Falsches Verhalten ggü. Fußgängern (38-42)	201	227	258	304	310	6	1,97%	↗
Ruhender Verkehr (43-46)	84	86	81	108	98	-10	-9,26%	↘
Ladung (47-48)	3	38	18	25	30	5	20,00%	↑↑
Andere Fehler beim Fahrzeugführer (49)	500	390	452	356	353	-3	-0,84%	↘
Technische Mängel (50-55)	15	19	22	21	16	-5	-23,81%	↘
Falsches Verhalten der Fußgänger (60-69)	165	143	178	215	250	35	16,28%	↑↑
Straßenverhältnisse/Straßenzustand (70-79, 90)	31	72	57	73	48	-25	-34,25%	↘
Witterungsverhältnisse (80-84)	18	15	16	28	11	-17	-60,71%	↘
Hindernisse auf der Fahrbahn (85-88)	7	10	4	11	9	-2	-18,18%	↘
Sonstige (89)	0	0	0	1	0	-1	-100,00%	↘

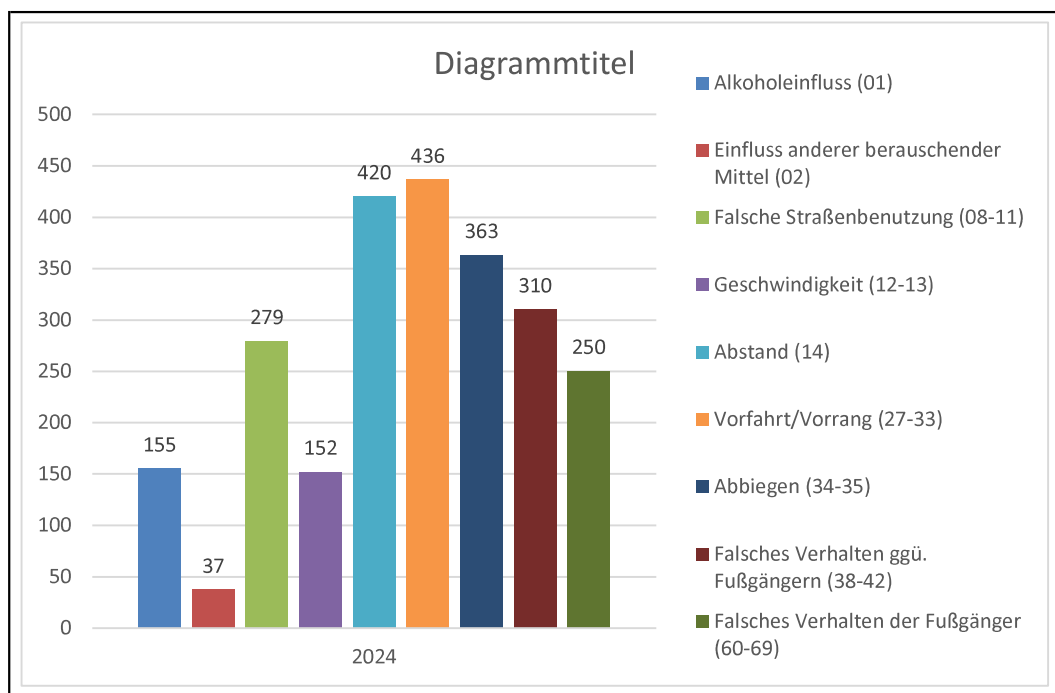


Abb. 8: Hauptunfallursachen bei schweren Verkehrsunfällen

2.8.6 Unfallursachen nach Kategorien

	Gesamtunfälle	VU Kategorie 1	VU Kategorie 2	VU Kategorie 3	VU Kategorie 4-6
Alkoholeinfluss (01)	334	1	33	121	179
Einfluss anderer berauschender Mittel (02)	89	0	4	33	52
Übermüdung (03)	12	0	0	5	7
Sonstige körperliche oder geistige Mängel (04)	38	0	1	10	27
Ablenkung (05-06)	183	0	15	38	130
Falsche Straßenbenutzung (08-11)	545	1	32	246	266
Geschwindigkeit (12-13)	445	1	33	118	293
Abstand (14)	1.816	0	20	400	1.396
Überholen (16-23)	576	0	14	98	464
Vorbei-, Nebeneinanderfahren (24-26)	1.704	1	10	124	1.569
Vorfahrt/Vorrang (27-33)	1.019	2	49	385	583
Abbiegen (34-35)	1.156	2	46	315	793
Wenden/Rückwärtsfahren (36)	978	0	11	96	871
Einfahren in den fließenden Verkehr (37)	604	0	18	151	435
Falsches Verhalten ggü. Fußgängern (38-42)	319	2	45	263	9
Ruhender Verkehr (43-46)	658	0	10	88	560
Ladung (47-48)	62	0	2	28	32
Andere Fehler beim Fahrzeugführer (49)	12.790	4	48	301	12.437
Technische Mängel (50-55)	53	0	2	14	37
Falsches Verhalten der Fußgänger (60-69)	320	8	62	180	70
Straßenverhältnisse/Straßenzustand (70-79, 90)	195	0	6	42	147
Witterungsverhältnisse (80-84)	42	1	3	7	31
Hindernisse auf der Fahrbahn (85-88)	154	0	2	7	145
Sonstige (89)	0	0	0	0	0

Bundesautobahnen Frankfurt am Main



1 Strukturdaten Bundesautobahnen (BAB)



Straßennetz

Streckenlänge der Autobahnen	ca. 92 km
Anzahl der Autobahnen	5 (A3, A5, A648, A66, A 661)
Anzahl der Autobahnkreuze, -dreiecke und -anschlussstellen	38
Anzahl der Rastplätze	9
- davon Tank- und Rastanlagen	1
- davon Tankstellen und Parkflächen	6
- davon Parkplätze	2

Gesamtstreckenlänge Bundesautobahnen

Bezeichnet wird die Streckenlänge einer Fahrtrichtung aller Autobahnstrecken. Der tatsächliche Bereich erstreckt sich daher auf die doppelte Länge (beide Richtungsfahrbahnen). Nicht enthalten sind die Strecken der Äste und Anschlussstellen.

Knotenpunkte auf den Bundesautobahnen

Zu den Knotenpunkten auf den Bundesautobahnen zählen alle verkehrlichen Verknüpfungen zwischen Autobahnen (AK - Autobahnkreuze oder AD - Autobahndreiecke), verkehrliche Verknüpfungen mit dem nachgeordneten Straßennetz (AS - Anschlussstellen), Beginn und Ende einer Autobahn (AN - Anschluss) und sonstigen Knotenpunkten (Behelfsanschlussstellen und Richtungsanschlüsse).

2. Unfalllage

2.1 Aktuelle Jahresentwicklung

Auf den Bundesautobahnen im Zuständigkeitsbereich des Polizeipräsidiums Frankfurt am Main muss ein erneuter Anstieg der Gesamtunfallzahlen (3008/+34) registriert werden. Dieser Entwicklung folgen Unfälle mit Personenschäden mit einer Zunahme um 9,33 % (457/+39), was in einer Zunahme von Verkehrsunfällen mit leicht verletzten Personen begründet ist (414/+55).

Positiv entwickelt haben sich die Verkehrsunfälle bei den Personen getötet wurden mit einem Rückgang um 40 %, sowie eine Reduzierung von Verkehrsunfällen bei denen Personen schwer verletzt wurden mit einem Rückgang um 14,75 %.

	2020	2021	2022	2023	2024	Veränderungen zum Vorjahr		Trend
Gesamtunfälle	2.219	2.342	2.570	2.974	3.008	34	1,14%	↗
VU mit Personenschaden	336	304	400	418	457	39	9,33%	↗
Kategorie 1	7	3	3	5	3	-2	-40,00%	↕
Kategorie 2	36	50	50	54	40	-14	-25,93%	↕
Kategorie 3	293	251	347	359	414	55	15,32%	↗
Verunglückte Personen	534	458	585	628	669	41	6,53%	↗
davon Getötete	7	4	4	5	3	-2	-40,00%	↕
davon Schwerverletzte	52	57	59	61	52	-9	-14,75%	↕
davon Leichtverletzte	475	397	522	562	614	52	9,25%	↗
VU mit Sachschaden	1.883	2.038	2.170	2.556	2.551	-5	-0,20%	↕
Kategorie 4	190	211	182	221	188	-33	-14,93%	↕
Kategorie 5	1.686	1.816	1.970	2.319	2.356	37	1,60%	↗
Kategorie 6	7	11	18	16	7	-9	-56,25%	↕
Sachschaden in Mio.	17	18	21	24	26	2	8,80%	↗

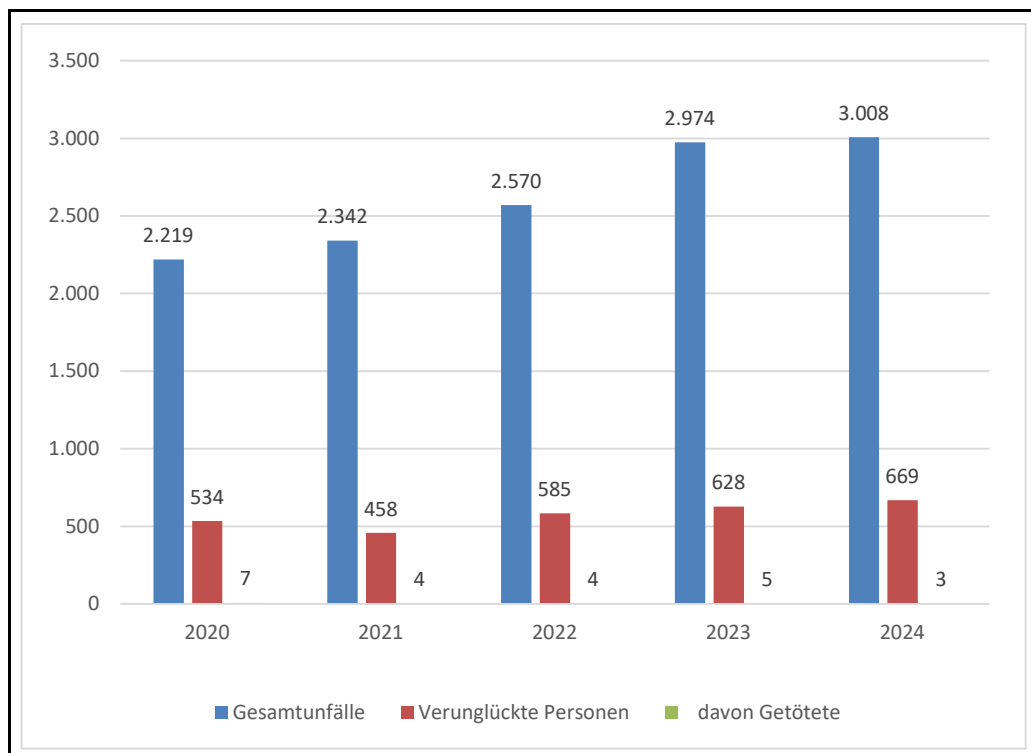


Abb. 1: Langzeitentwicklung der Gesamtunfälle, Verunglückten und Getöteten

2.2 Unfälle nach Unfalltypen

Typ 1: Fahr Unfall; Typ 2: Abbiegeunfall; Typ 3: Einbiegen/Kreuzen-Unfall; Typ 4: Überschreitungsunfall; Typ5: ruhender Verkehr; Typ 6: Unfall im Längsverkehr; Typ 7: sonstiger Unfall

	2020	2021	2022	2023	2024	Veränderungen zum Vorjahr		Trend
Typ 1	453	468	473	545	442	-103	-18,90%	↓↓↓
Typ 2	1	0	0	1	1	0	0,00%	→
Typ 3	111	119	102	164	145	-19	-11,59%	↓↓↓
Typ 4	0	3	4	3	2	-1	-33,33%	↓↓↓
Typ 5	7	6	9	5	5	0	0,00%	→
Typ 6	1.254	1.331	1.573	1.793	2.002	209	11,66%	↑↑↑
Typ 7	393	415	409	463	411	-52	-11,23%	↓↓↓

2.3 Unfälle nach Straßenklassen

	2020	2021	2022	2023	2024	Veränderungen zum Vorjahr		Trend
Autobahnen	2.219	2.342	2.570	2.974	3.008	34	1,14%	↗
Bundesstraße innerorts	0	0	0	0	0	0	0,00%	→
Bundesstraße außerorts	0	0	0	0	0	0	0,00%	→
Landesstraße innerorts	0	0	0	0	0	0	0,00%	→
Landesstraße außerorts	0	0	0	0	0	0	0,00%	→
Kreisstraße innerorts	0	0	0	0	0	0	0,00%	→
Kreisstraße außerorts	0	0	0	0	0	0	0,00%	→
Sonstige Straße innerorts	0	0	0	0	0	0	0,00%	→
Sonstige Straße außerorts	0	0	0	0	0	0	0,00%	→

2.3.1 Getötete Personen

	2020	2021	2022	2023	2024	Veränderungen zum Vorjahr		Trend
Autobahnen	7	4	4	5	3	-2	-40,00%	↕↕
Bundesstraße innerorts	0	0	0	0	0	0	0,00%	→
Bundesstraße außerorts	0	0	0	0	0	0	0,00%	→
Landesstraße innerorts	0	0	0	0	0	0	0,00%	→
Landesstraße außerorts	0	0	0	0	0	0	0,00%	→
Kreisstraße innerorts	0	0	0	0	0	0	0,00%	→
Kreisstraße außerorts	0	0	0	0	0	0	0,00%	→
Sonstige Straße innerorts	0	0	0	0	0	0	0,00%	→
Sonstige Straße außerorts	0	0	0	0	0	0	0,00%	→
Summe	7	4	4	5	3	-2	-40,00%	↕↕

2.3.2 Schwerverletzte Personen

	2020	2021	2022	2023	2024	Veränderungen zum Vorjahr		Trend
Autobahnen	52	57	59	61	52	-9	-14,75%	↕↕
Bundesstraße innerorts	0	0	0	0	0	0	0,00%	→
Bundesstraße außerorts	0	0	0	0	0	0	0,00%	→
Landesstraße innerorts	0	0	0	0	0	0	0,00%	→
Landesstraße außerorts	0	0	0	0	0	0	0,00%	→
Kreisstraße innerorts	0	0	0	0	0	0	0,00%	→
Kreisstraße außerorts	0	0	0	0	0	0	0,00%	→
Sonstige Straße innerorts	0	0	0	0	0	0	0,00%	→
Sonstige Straße außerorts	0	0	0	0	0	0	0,00%	→
Summe	52	57	59	61	52	-9	-14,75%	↕↕

2.4 Unfälle mit Personenschaden nach Zeiten

2.4.1 Verkehrsunfälle nach Monaten

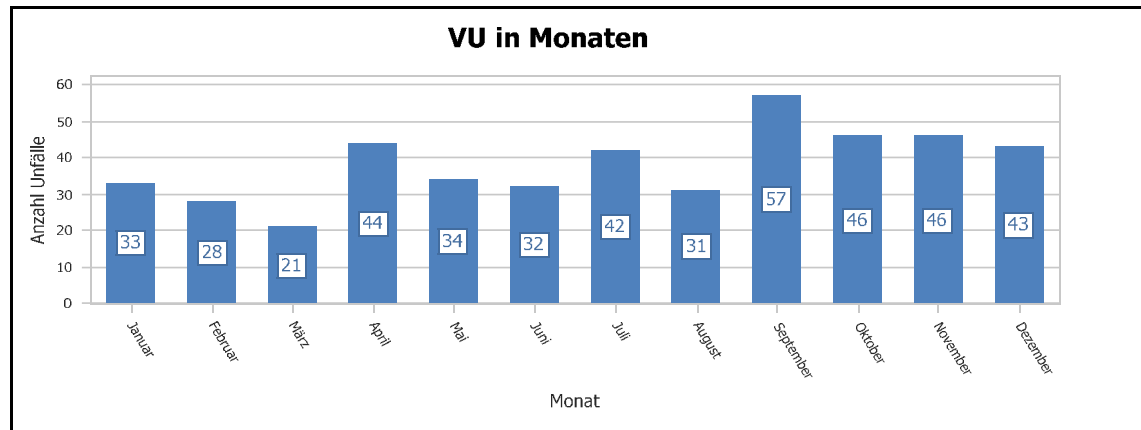


Abb. 3: Verteilung der Unfälle 2024 nach Monaten

2.4.2 Verkehrsunfälle nach Tagen

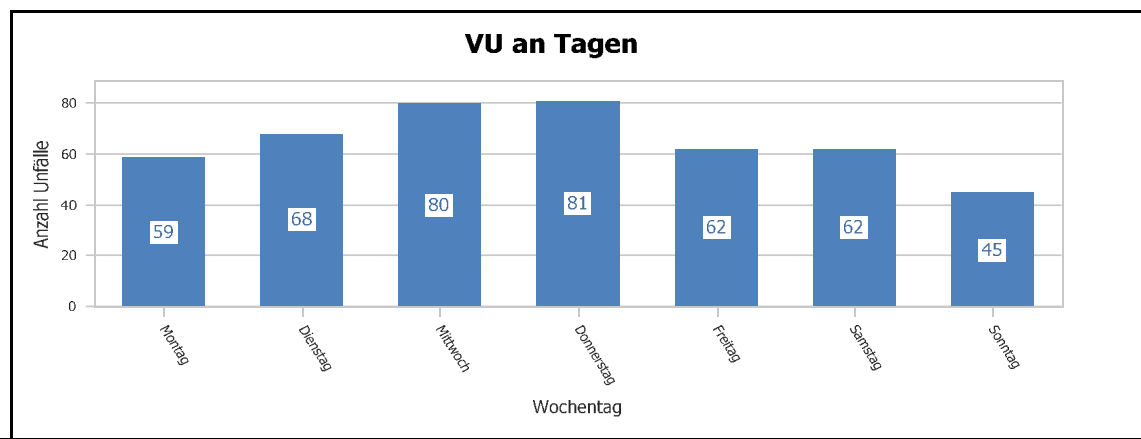


Abb. 4: Verteilung der Unfälle 2024 nach Tagen

2.4.3 Verkehrsunfälle im Tagesverlauf

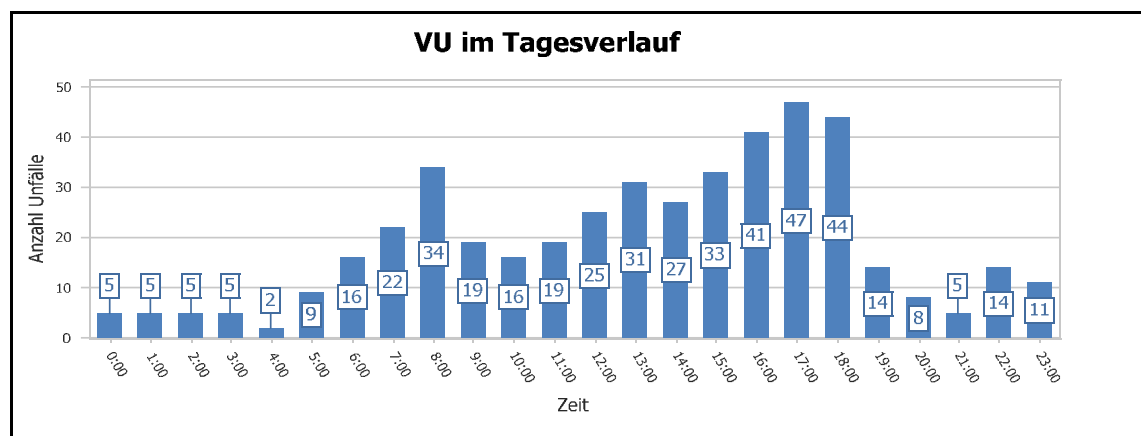


Abb. 5: Verteilung der Unfälle 2024 im Tagesverlauf

2.5 Verkehrsunfallfluchten

	2020	2021	2022	2023	2024	Veränderungen zum Vorjahr		Trend
Gesamtunfälle	361	347	366	405	390	-15	-3,70%	↘
davon mit Sachschaden	334	320	338	381	357	-24	-6,30%	↓
davon mit Personenschaden	27	27	28	24	33	9	37,50%	↑↑
Verunglückte Personen	45	32	50	33	57	24	72,73%	↑↑↑
davon Getötete	0	0	1	0	0	0	0,00%	→
davon Schwerverletzte	4	4	8	2	4	2	100,00%	↑↑↑
davon Leichtverletzte	41	28	41	31	53	22	70,97%	↑↑↑
Aufklärungsquote in %	45,43%	46,40%	47,54%	47,90%	51,28%	3,38%	7,06%	↑

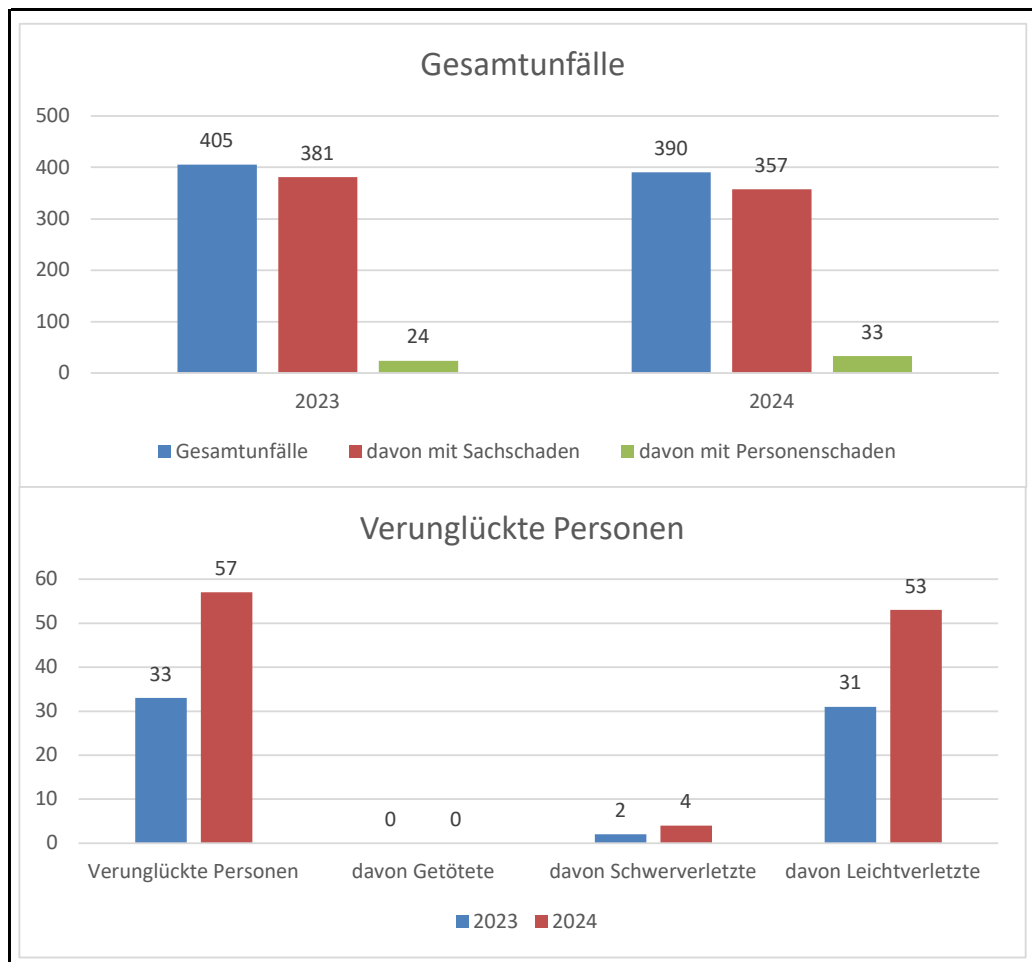


Abb. 7 Entwicklung der Unfallfluchten

2.6 Risikogruppen

2.6.1 Kinder

0 - 13 Jahre	Unfallbeteiligte (Fahrer und verletzte Mitfahrer von)						Fußgänger
	Mofa	Krad	Lkw	Pkw	Fahrrad	Andere	
Anzahl der Unfälle	0	0	0	22	0	0	0
davon Schulwegunfälle	0	0	0	0	0	0	0
Verunglückte	0	0	0	23	0	0	0
davon Getötete	0	0	0	0	0	0	0
davon Schwerverletzte	0	0	0	1	0	0	0
davon Leichtverletzte	0	0	0	22	0	0	0
männlich	0	0	0	13	0	0	0
weiblich	0	0	0	10	0	0	0
divers	0	0	0	0	0	0	0

0 - 13 Jahre	2023	2024	Veränderungen zum Vorjahr		Trend
Gesamtunfälle	14	22	8	57,14%	↑↑
davon Schulwegunfälle	0	0	0	0,00%	→
Verunglückte	20	23	3	15,00%	↑↑
davon Getötete	0	0	0	0,00%	→
davon Schwerverletzte	2	1	-1	-50,00%	↓↓
davon Leichtverletzte	18	22	4	22,22%	↑↑
männlich	9	13	4	44,44%	↑↑
weiblich	11	10	-1	-9,09%	↓
divers	0	0	0	0,00%	→

2.6.2 Jugendliche

14 - 17 Jahre	Unfallbeteiligte (Fahrer und verletzte Mitfahrer von)						Fußgänger
	Mofa	Krad	Lkw	Pkw	Fahrrad	Andere	
Anzahl der Unfälle	0	5	0	10	0	1	0
Verunglückte	0	5	0	10	0	1	0
davon Getötete	0	0	0	0	0	0	0
davon Schwerverletzte	0	2	0	1	0	1	0
davon Leichtverletzte	0	3	0	9	0	0	0
männlich	0	4	0	3	0	1	0
weiblich	0	1	0	7	0	0	0
divers	0	0	0	0	0	0	0

14 - 17 Jahre	2023	2024	Veränderungen zum Vorjahr		Trend
Gesamtunfälle	15	16	1	6,67%	↑
Verunglückte	15	16	1	6,67%	↑
davon Getötete	0	0	0	0,00%	→
davon Schwerverletzte	1	4	3	300,00%	↑↑
davon Leichtverletzte	14	12	-2	-14,29%	↓↓
männlich	7	8	1	14,29%	↑↑
weiblich	8	8	0	0,00%	→
divers	0	0	0	0,00%	→

2.6.3 Junge Fahrer

18 - 24 Jahre	Unfallbeteiligte (Fahrer und verletzte Mitfahrer von)						Fuß- gänger
	Mofa	Krad	Lkw	Pkw	Fahrrad	Andere	
Anzahl der Unfälle	1	8	54	602	0	4	1
Verunglückte	1	5	3	86	0	1	0
davon Getötete	0	0	0	0	0	0	0
davon Schwerverletzte	0	1	0	4	0	0	0
davon Leichtverletzte	1	4	3	82	0	1	0
männlich	1	4	3	32	0	1	0
weiblich	0	1	0	54	0	0	0
divers	0	0	0	0	0	0	0

18 - 24 Jahre	2023	2024	Veränderungen zum Vorjahr		Trend
Gesamtunfälle	638	661	23	3,61%	↗
Verunglückte	116	96	-20	-17,24%	↓↓
davon Getötete	1	0	-1	-100,00%	↓↓
davon Schwerverletzte	12	5	-7	-58,33%	↓↓
davon Leichtverletzte	103	91	-12	-11,65%	↓↓
männlich	55	41	-14	-25,45%	↓↓
weiblich	61	55	-6	-9,84%	↓
divers	0	0	0	0,00%	→

2.6.4 Altergruppe 65 - 74

65 - 74 Jahre	Unfallbeteiligte (Fahrer und verletzte Mitfahrer von)						Fuß- gänger
	Mofa	Krad	Lkw	Pkw	Fahrrad	Andere	
Anzahl der Unfälle	0	4	51	225	0	3	0
Verunglückte	0	4	2	32	0	0	0
davon Getötete	0	0	0	0	0	0	0
davon Schwerverletzte	0	2	0	2	0	0	0
davon Leichtverletzte	0	2	2	30	0	0	0
männlich	0	4	2	18	0	0	0
weiblich	0	0	0	14	0	0	0
divers	0	0	0	0	0	0	0

65 - 74 Jahre	2023	2024	Veränderungen zum Vorjahr		Trend
Gesamtunfälle	251	279	28	11,16%	↑↑
Verunglückte	22	38	16	72,73%	↑↑
davon Getötete	0	0	0	0,00%	→
davon Schwerverletzte	3	4	1	33,33%	↑↑
davon Leichtverletzte	19	34	15	78,95%	↑↑
männlich	15	24	9	60,00%	↑↑
weiblich	7	14	7	100,00%	↑↑
divers	0	0	0	0,00%	→

2.6.5 Altersgruppe 75plus

75 Jahre und älter	Unfallbeteiligte (Fahrer und verletzte Mitfahrer von)						Fußgänger
	Mofa	Krad	Lkw	Pkw	Fahrrad	Andere	
Anzahl der Unfälle	0	0	1	91	0	0	0
Verunglückte	0	0	0	9	0	0	0
davon Getötete	0	0	0	0	0	0	0
davon Schwerverletzte	0	0	0	2	0	0	0
davon Leichtverletzte	0	0	0	7	0	0	0
männlich	0	0	0	5	0	0	0
weiblich	0	0	0	4	0	0	0
divers	0	0	0	0	0	0	0

75 Jahre und älter	2023	2024	Veränderungen zum Vorjahr		Trend
Gesamtunfälle	90	92	2	2,22%	↗
Verunglückte	10	9	-1	-10,00%	↓
davon Getötete	0	0	0	0,00%	→
davon Schwerverletzte	4	2	-2	-50,00%	↓↓
davon Leichtverletzte	6	7	1	16,67%	↑↑
männlich	7	5	-2	-28,57%	↓↓
weiblich	3	4	1	33,33%	↑↑
divers	0	0	0	0,00%	→

2.7 Verkehrsbeteiligungen

2.7.1 Fußgänger (VBet Fsg [81, 82, 83, 84, 93])

	unter 14 Jahre	14 - 17 Jahre	18 - 24 Jahre	25 - 64 Jahre	65 - 74 Jahre	75 Jahre und älter	ohne Alters- angabe
Anzahl der Unfälle	0	0	1	4	0	0	0
Verunglückte	0	0	0	2	0	0	0
davon Getötete	0	0	0	1	0	0	0
davon Schwerverletzte	0	0	0	1	0	0	0
davon Leichtverletzte	0	0	0	0	0	0	0
männlich	0	0	0	1	0	0	0
weiblich	0	0	0	1	0	0	0
divers	0	0	0	0	0	0	0
Unfallursachen (Klammerwerte)							
Verkehrstüchtigkeit (01 - 04)	0	0	1	0	0	0	0
Ablenkung (05 - 06)	0	0	0	0	0	0	0
Falsches Verhalten der Fußgänger (60 - 69)	0	0	1	4	0	0	0
Sonstige	0	0	0	0	0	0	0

	Gesamt 2023	Gesamt 2024	Veränderungen zum Vorjahr		Trend
Gesamtunfälle	11	5	-6	-54,55%	↓↓
Verunglückte	3	2	-1	-33,33%	↓↓
davon Getötete	1	1	0	0,00%	→
davon Schwerverletzte	0	1	1	100,00%	↑↑
davon Leichtverletzte	2	0	-2	-100,00%	↓↓
männlich	2	1	-1	-50,00%	↓↓
weiblich	1	1	0	0,00%	→
divers	0	0	0	0,00%	→
Unfallursachen (Klammerwerte)					
Verkehrstüchtigkeit (01 - 04)	1	1	0	0,00%	→
Ablenkung (05 - 06)	0	0	0	0,00%	→
Falsches Verhalten der Fußgänger (60 - 69)	8	5	-3	-37,50%	↓↓
Sonstige	0	0	0	0,00%	→

2.7.2 Fahrräder (VBet Fahrr[71])

Bei einem Verkehrsunfall befuhr ein alkoholisierte Radfahrende verbotswidrig die Bundesautobahn 661, kam von der Fahrbahn ab und verletzte sich infolge eines Sturzes.

In einem zweiten Unfallgeschehen verunglückte eine Radfahrende auf dem Seitenstreifen der Bundesautobahn 661. Bei beiden Verkehrsunfällen handelt es sich um sogenannten Alleinunfälle (ohne Fremdeinwirkung).

	unter 14 Jahre	14 - 17 Jahre	18 - 24 Jahre	25 - 64 Jahre	65 - 74 Jahre	75 Jahre und älter	ohne Alters- angabe
Anzahl der Unfälle	0	0	0	2	0	0	0
Verunglückte	0	0	0	2	0	0	0
davon Getötete	0	0	0	0	0	0	0
davon Schwerverletzte	0	0	0	0	0	0	0
davon Leichtverletzte	0	0	0	2	0	0	0
männlich	0	0	0	1	0	0	0
weiblich	0	0	0	1	0	0	0
divers	0	0	0	0	0	0	0
Unfallursachen (Klammerwerte)							
Verkehrstüchtigkeit (01 - 04)	0	0	0	1	0	0	0
Ablenkung (05 - 06)	0	0	0	0	0	0	0
Falsche Fahrbahnbenutzung (08 - 11)	0	0	0	2	0	0	0
Geschwindigkeit (12 - 13)	0	0	0	0	0	0	0
Abstand (14 - 15)	0	0	0	0	0	0	0
Überholen (16 - 23)	0	0	0	0	0	0	0
Vorfahrt, Vorrang (27 - 33)	0	0	0	0	0	0	0
Abbiegen (34 - 35)	0	0	0	0	0	0	0
Technische Mängel (50 - 55)	0	0	0	0	0	0	0
Sonstige	0	0	0	0	0	0	0

	Gesamt 2023	Gesamt 2024	Veränderungen zum Vorjahr		Trend
Gesamtunfälle	0	2	2	100,00%	↑↑
Verunglückte	0	2	2	100,00%	↑↑
davon Getötete	0	0	0	0,00%	→
davon Schwerverletzte	0	0	0	0,00%	→
davon Leichtverletzte	0	2	2	100,00%	↑↑
männlich	0	1	1	100,00%	↑↑
weiblich	0	1	1	100,00%	↑↑
divers	0	0	0	0,00%	→
Unfallursachen (Klammerwerte)					
Verkehrstüchtigkeit (01 - 04)	0	1	1	100,00%	↑↑
Ablenkung (05 - 06)	0	0	0	0,00%	→
Falsche Fahrbahnbenutzung (08 - 11)	0	2	2	100,00%	↑↑
Geschwindigkeit (12 - 13)	0	0	0	0,00%	→
Abstand (14 - 15)	0	0	0	0,00%	→
Überholen (16 - 23)	0	0	0	0,00%	→
Vorfahrt, Vorrang (27 - 33)	0	0	0	0,00%	→
Abbiegen (34 - 35)	0	0	0	0,00%	→
Technische Mängel (50 - 55)	0	0	0	0,00%	→
Sonstige	0	0	0	0,00%	→

2.7.3 Pedelecs (VBet Fahrr[72])

Bei einem der unter Punkt 2.7.2 erfassten Verkehrsunfälle von Radfahrenden auf Bundesautobahnen handelte es sich um das Führen eines Pedelcs.

	unter 14 Jahre	14 - 17 Jahre	18 - 24 Jahre	25 - 64 Jahre	65 - 74 Jahre	75 Jahre und älter	ohne Alters- angabe
Anzahl der Unfälle	0	0	0	1	0	0	0
Verunglückte	0	0	0	1	0	0	0
davon Getötete	0	0	0	0	0	0	0
davon Schwerverletzte	0	0	0	0	0	0	0
davon Leichtverletzte	0	0	0	1	0	0	0
männlich	0	0	0	0	0	0	0
weiblich	0	0	0	1	0	0	0
divers	0	0	0	0	0	0	0
Unfallursachen (Klammerwerte)							
Verkehrstüchtigkeit (01 - 04)	0	0	0	0	0	0	0
Ablenkung (05 - 06)	0	0	0	0	0	0	0
Falsche Fahrbahnbenutzung (08 - 11)	0	0	0	0	0	0	0
Geschwindigkeit (12 - 13)	0	0	0	1	0	0	0
Abstand (14 - 15)	0	0	0	0	0	0	0
Überholen (16 - 23)	0	0	0	0	0	0	0
Vorfahrt, Vorrang (27 - 33)	0	0	0	0	0	0	0
Abbiegen (34 - 35)	0	0	0	0	0	0	0
Technische Mängel (50 - 55)	0	0	0	0	0	0	0
Sonstige	0	0	0	0	0	0	0

	Gesamt 2023	Gesamt 2024	Veränderungen zum Vorjahr		Trend
Gesamtunfälle	0	1	1	100,00%	↑↑
Verunglückte	0	1	1	100,00%	↑↑
davon Getötete	0	0	0	0,00%	→
davon Schwerverletzte	0	0	0	0,00%	→
davon Leichtverletzte	0	1	1	100,00%	↑↑
männlich	0	0	0	0,00%	→
weiblich	0	1	1	100,00%	↑↑
divers	0	0	0	0,00%	→
Unfallursachen (Klammerwerte)					
Verkehrstüchtigkeit (01 - 04)	0	0	0	0,00%	→
Ablenkung (05 - 06)	0	0	0	0,00%	→
Falsche Fahrbahnbenutzung (08 - 11)	0	0	0	0,00%	→
Geschwindigkeit (12 - 13)	0	1	1	100,00%	↑↑
Abstand (14 - 15)	0	0	0	0,00%	→
Überholen (16 - 23)	0	0	0	0,00%	→
Vorfahrt, Vorrang (27 - 33)	0	0	0	0,00%	→
Abbiegen (34 - 35)	0	0	0	0,00%	→
Technische Mängel (50 - 55)	0	0	0	0,00%	→
Sonstige	0	0	0	0,00%	→

2.7.4 Motorisierte Zweiräder (VBet MotZwei [1, 2, 3, 5, 6, 8, 11, 12, 15])

	unter 14 Jahre	14 - 17 Jahre	18 - 24 Jahre	25 - 64 Jahre	65 - 74 Jahre	75 Jahre und älter	ohne Alters- angabe
Anzahl der Unfälle	0	5	9	35	4	0	3
Verunglückte	0	5	6	23	4	0	0
davon Getötete	0	0	0	1	0	0	0
davon Schwerverletzte	0	2	1	6	2	0	0
davon Leichtverletzte	0	3	5	16	2	0	0
männlich	0	4	5	20	4	0	0
weiblich	0	1	1	3	0	0	0
divers	0	0	0	0	0	0	0
Unfallursachen (Klammerwerte)							
Verkehrstüchtigkeit (01 - 04)	0	0	0	0	0	0	0
Ablenkung (05 - 06)	0	0	0	0	0	0	0
Geschwindigkeit (12 - 13)	0	4	6	12	2	0	0
Abstand (14 - 15)	0	0	2	5	0	0	0
Überholen (16 - 23)	0	0	0	2	0	0	2
Vorfahrt, Vorrang (27 - 33)	0	0	0	0	0	0	0
Abbiegen (34 - 35)	0	0	0	0	0	0	0
Wenden/Rückwärts-/Ein-, Anfahren (36-37)	0	0	0	0	0	0	0
Technische Mängel (50 - 55)	0	0	0	1	0	0	0
Sonstige	0	0	0	8	1	0	2

	Gesamt 2023	Gesamt 2024	Veränderungen zum Vorjahr		Trend
Gesamtunfälle	38	56	18	47,37%	↑↑
Verunglückte	24	38	14	58,33%	↑↑
davon Getötete	1	1	0	0,00%	→
davon Schwerverletzte	10	11	1	10,00%	↑
davon Leichtverletzte	13	26	13	100,00%	↑↑
männlich	22	33	11	50,00%	↑↑
weiblich	2	5	3	150,00%	↑↑
divers	0	0	0	0,00%	→
Unfallursachen (Klammerwerte)					
Verkehrstüchtigkeit (01 - 04)	0	0	0	0,00%	→
Ablenkung (05 - 06)	0	0	0	0,00%	→
Geschwindigkeit (12 - 13)	12	24	12	100,00%	↑↑
Abstand (14 - 15)	11	7	-4	-36,36%	↓↓
Überholen (16 - 23)	1	4	3	300,00%	↑↑
Vorfahrt, Vorrang (27 - 33)	0	0	0	0,00%	→
Abbiegen (34 - 35)	0	0	0	0,00%	→
Wenden/Rückwärts-/Ein-, Anfahren (36-37)	0	0	0	0,00%	→
Technische Mängel (50 - 55)	0	1	1	0,00%	→
Sonstige	9	11	2	22,22%	↑↑

2.7.4.1 Mofa und FmH (VBet MotZwei [1, 2])

	unter 14 Jahre	14 - 17 Jahre	18 - 24 Jahre	25 - 64 Jahre	65 - 74 Jahre	75 Jahre und älter	ohne Alters- angabe
Anzahl der Unfälle	0	0	1	1	0	0	0
Verunglückte	0	0	1	1	0	0	0
davon Getötete	0	0	0	0	0	0	0
davon Schwerverletzte	0	0	0	0	0	0	0
davon Leichtverletzte	0	0	1	1	0	0	0
männlich	0	0	1	1	0	0	0
weiblich	0	0	0	0	0	0	0
divers	0	0	0	0	0	0	0
Unfallursachen (Klammerwerte)							
Verkehrstüchtigkeit (01 - 04)	0	0	0	0	0	0	0
Ablenkung (05 - 06)	0	0	0	0	0	0	0
Geschwindigkeit (12 - 13)	0	0	1	0	0	0	0
Abstand (14 - 15)	0	0	0	0	0	0	0
Überholen (16 - 23)	0	0	0	0	0	0	0
Vorfahrt, Vorrang (27 - 33)	0	0	0	0	0	0	0
Abbiegen (34 - 35)	0	0	0	0	0	0	0
Wenden/Rückwärts-/Ein-, Anfahren (36-37)	0	0	0	0	0	0	0
Technische Mängel (50 - 55)	0	0	0	0	0	0	0
Sonstige	0	0	0	0	0	0	0

	Gesamt 2023	Gesamt 2024	Veränderungen zum Vorjahr		Trend
Gesamtunfälle	1	2	1	100,00%	↑↑
Verunglückte	1	2	1	100,00%	↑↑
davon Getötete	0	0	0	0,00%	→
davon Schwerverletzte	0	0	0	0,00%	→
davon Leichtverletzte	1	2	1	100,00%	↑↑
männlich	1	2	1	100,00%	↑↑
weiblich	0	0	0	0,00%	→
divers	0	0	0	0,00%	→
Unfallursachen (Klammerwerte)					
Verkehrstüchtigkeit (01 - 04)	0	0	0	0,00%	→
Ablenkung (05 - 06)	0	0	0	0,00%	→
Geschwindigkeit (12 - 13)	0	1	1	100,00%	↑↑
Abstand (14 - 15)	0	0	0	0,00%	→
Überholen (16 - 23)	0	0	0	0,00%	→
Vorfahrt, Vorrang (27 - 33)	0	0	0	0,00%	→
Abbiegen (34 - 35)	0	0	0	0,00%	→
Wenden/Rückwärts-/Ein-, Anfahren (36-37)	0	0	0	0,00%	→
Technische Mängel (50 - 55)	0	0	0	0,00%	→
Sonstige	0	0	0	0,00%	→

2.7.4.3 Motorisierte Zweiräder bis 125³ (VBet MotZwei [12])

	unter 14 Jahre	14 - 17 Jahre	18 - 24 Jahre	25 - 64 Jahre	65 - 74 Jahre	75 Jahre und älter	ohne Alters- angabe
Anzahl der Unfälle	0	4	2	2	1	0	0
Verunglückte	0	3	0	1	1	0	0
davon Getötete	0	0	0	0	0	0	0
davon Schwerverletzte	0	0	0	1	1	0	0
davon Leichtverletzte	0	3	0	0	0	0	0
männlich	0	3	0	1	1	0	0
weiblich	0	0	0	0	0	0	0
divers	0	0	0	0	0	0	0
Unfallursachen (Klammerwerte)							
Verkehrstüchtigkeit (01 - 04)	0	0	0	0	0	0	0
Ablenkung (05 - 06)	0	0	0	0	0	0	0
Geschwindigkeit (12 - 13)	0	3	2	1	1	0	0
Abstand (14 - 15)	0	0	1	0	0	0	0
Überholen (16 - 23)	0	0	0	0	0	0	0
Vorfahrt, Vorrang (27 - 33)	0	0	0	0	0	0	0
Abbiegen (34 - 35)	0	0	0	0	0	0	0
Wenden/Rückwärts-/Ein-, Anfahren (36-37)	0	0	0	0	0	0	0
Technische Mängel (50 - 55)	0	0	0	0	0	0	0
Sonstige	0	0	0	0	0	0	0

	Gesamt 2023	Gesamt 2024	Veränderungen zum Vorjahr		Trend
Gesamtunfälle	4	9	5	125,00%	↑↑
Verunglückte	4	5	1	25,00%	↑↑
davon Getötete	0	0	0	0,00%	→
davon Schwerverletzte	1	2	1	100,00%	↑↑
davon Leichtverletzte	3	3	0	0,00%	→
männlich	4	5	1	25,00%	↑↑
weiblich	0	0	0	0,00%	→
divers	0	0	0	0,00%	→
Unfallursachen (Klammerwerte)					
Verkehrstüchtigkeit (01 - 04)	0	0	0	0,00%	→
Ablenkung (05 - 06)	0	0	0	0,00%	→
Geschwindigkeit (12 - 13)	3	7	4	133,33%	↑↑
Abstand (14 - 15)	1	1	0	0,00%	→
Überholen (16 - 23)	0	0	0	0,00%	→
Vorfahrt, Vorrang (27 - 33)	0	0	0	0,00%	→
Abbiegen (34 - 35)	0	0	0	0,00%	→
Wenden/Rückwärts-/Ein-, Anfahren (36-37)	0	0	0	0,00%	→
Technische Mängel (50 - 55)	0	0	0	0,00%	→
Sonstige	1	0	-1	-100,00%	↓↓

2.7.4.4 Motorisierte Zweiräder über 125³ (VBet MotZwei [11, 15])

	unter 14 Jahre	14 - 17 Jahre	18 - 24 Jahre	25 - 64 Jahre	65 - 74 Jahre	75 Jahre und älter	ohne Alters- angabe
Anzahl der Unfälle	0	1	6	32	3	0	2
Verunglückte	0	2	5	21	3	0	0
davon Getötete	0	0	0	1	0	0	0
davon Schwerverletzte	0	2	1	5	1	0	0
davon Leichtverletzte	0	0	4	15	2	0	0
männlich	0	1	4	18	3	0	0
weiblich	0	1	1	3	0	0	0
divers	0	0	0	0	0	0	0
Unfallursachen (Klammerwerte)							
Verkehrstüchtigkeit (01 - 04)	0	0	0	0	0	0	0
Ablenkung (05 - 06)	0	0	0	0	0	0	0
Geschwindigkeit (12 - 13)	0	1	3	11	1	0	0
Abstand (14 - 15)	0	0	1	5	0	0	0
Überholen (16 - 23)	0	0	0	2	0	0	2
Vorfahrt, Vorrang (27 - 33)	0	0	0	0	0	0	0
Abbiegen (34 - 35)	0	0	0	0	0	0	0
Wenden/Rückwärts-/Ein-, Anfahren (36-37)	0	0	0	0	0	0	0
Technische Mängel (50 - 55)	0	0	0	1	0	0	0
Sonstige	0	0	0	8	1	0	1

	Gesamt 2023	Gesamt 2024	Veränderungen zum Vorjahr		Trend
Gesamtunfälle	33	44	11	33,33%	↑↑
Verunglückte	19	31	12	63,16%	↑↑
davon Getötete	1	1	0	0,00%	→
davon Schwerverletzte	9	9	0	0,00%	→
davon Leichtverletzte	9	21	12	133,33%	↑↑
männlich	17	26	9	52,94%	↑↑
weiblich	2	5	3	150,00%	↑↑
divers	0	0	0	0,00%	→
Unfallursachen (Klammerwerte)					
Verkehrstüchtigkeit (01 - 04)	0	0	0	0,00%	→
Ablenkung (05 - 06)	0	0	0	0,00%	→
Geschwindigkeit (12 - 13)	9	16	7	77,78%	↑↑
Abstand (14 - 15)	10	6	-4	-40,00%	↓↓
Überholen (16 - 23)	1	4	3	300,00%	↑↑
Vorfahrt, Vorrang (27 - 33)	0	0	0	0,00%	→
Abbiegen (34 - 35)	0	0	0	0,00%	→
Wenden/Rückwärts-/Ein-, Anfahren (36-37)	0	0	0	0,00%	→
Technische Mängel (50 - 55)	0	1	1	0,00%	→
Sonstige	8	10	2	25,00%	↑↑

2.7.4.5 Elektrokleinstfahrzeuge (VBet EKF [5, 6, 8])

Im erfassten Verkehrsunfall befand sich ein Elektrokleinstfahrzeug (Leihfahrzeug) als Gegenstand (Hinderniss) auf dem rechten Fahrstreifen der Bundesautobahn 66. Ein Kraftfahrzeugführender erkannte das Elektrokleinstfahrzeug zu spät und konnte ein Überfahren des eKF nicht mehr verhindern. In der Folge entsand Sachschaden am Kraftfahrzeug.

	unter 14 Jahre	14 - 17 Jahre	18 - 24 Jahre	25 - 64 Jahre	65 - 74 Jahre	75 Jahre und älter	ohne Altersangabe
Anzahl der Unfälle	0	0	0	0	0	0	1
Verunglückte	0	0	0	0	0	0	0
davon Getötete	0	0	0	0	0	0	0
davon Schwerverletzte	0	0	0	0	0	0	0
davon Leichtverletzte	0	0	0	0	0	0	0
männlich	0	0	0	0	0	0	0
weiblich	0	0	0	0	0	0	0
divers	0	0	0	0	0	0	0
Unfallursachen (Klammerwerte)							
Verkehrstüchtigkeit (01 - 04)	0	0	0	0	0	0	0
Ablenkung (05 - 06)	0	0	0	0	0	0	0
Geschwindigkeit (12 - 13)	0	0	0	0	0	0	0
Abstand (14 - 15)	0	0	0	0	0	0	0
Überholen (16 - 23)	0	0	0	0	0	0	0
Vorfahrt, Vorrang (27 - 33)	0	0	0	0	0	0	0
Abbiegen (34 - 35)	0	0	0	0	0	0	0
Wenden/Rückwärts-/Ein-, Anfahren (36-37)	0	0	0	0	0	0	0
Technische Mängel (50 - 55)	0	0	0	0	0	0	0
Sonstige	0	0	0	0	0	0	1

	Gesamt 2023	Gesamt 2024	Veränderungen zum Vorjahr		Trend
Gesamtunfälle	0	1	1	100,00%	↑↑
Verunglückte	0	0	0	0,00%	→
davon Getötete	0	0	0	0,00%	→
davon Schwerverletzte	0	0	0	0,00%	→
davon Leichtverletzte	0	0	0	0,00%	→
männlich	0	0	0	0,00%	→
weiblich	0	0	0	0,00%	→
divers	0	0	0	0,00%	→
Unfallursachen (Klammerwerte)					
Verkehrstüchtigkeit (01 - 04)	0	0	0	0,00%	→
Ablenkung (05 - 06)	0	0	0	0,00%	→
Geschwindigkeit (12 - 13)	0	0	0	0,00%	→
Abstand (14 - 15)	0	0	0	0,00%	→
Überholen (16 - 23)	0	0	0	0,00%	→
Vorfahrt, Vorrang (27 - 33)	0	0	0	0,00%	→
Abbiegen (34 - 35)	0	0	0	0,00%	→
Wenden/Rückwärts-/Ein-, Anfahren (36-37)	0	0	0	0,00%	→
Technische Mängel (50 - 55)	0	0	0	0,00%	→
Sonstige	0	1	1	100,00%	↑↑

2.7.5 Pkw (VBet Pkw [13, 21, 22])

	unter 14 Jahre	14 - 17 Jahre	18 - 24 Jahre	25 - 64 Jahre	65 - 74 Jahre	75 Jahre und älter	ohne Alters- angabe
Anzahl der Unfälle	22	10	602	2.441	225	91	91
Verunglückte	23	10	86	439	32	9	0
davon Getötete	0	0	0	1	0	0	0
davon Schwerverletzte	1	1	4	26	2	2	0
davon Leichtverletzte	22	9	82	412	30	7	0
männlich	13	3	32	242	18	5	0
weiblich	10	7	54	197	14	4	0
divers	0	0	0	0	0	0	0
Unfallursachen (Klammerwerte)							
Verkehrstüchtigkeit (01 - 04)	0	0	6	45	2	4	0
Ablenkung (05 - 06)	0	0	3	9	0	0	1
Geschwindigkeit (12 - 13)	0	0	100	315	16	14	7
Abstand (14 - 15)	0	0	190	725	45	22	11
Überholen (16 - 23)	0	0	16	54	6	2	16
Vorfahrt, Vorrang (27 - 33)	0	0	5	99	16	5	2
Abbiegen (34 - 35)	0	0	0	1	0	0	0
Wenden/Rückwärts-/Ein-, Anfahren (36-37)	0	0	6	9	0	0	0
Technische Mängel (50 - 55)	0	0	8	32	1	2	0
Sonstige	0	0	98	518	53	19	58

	Gesamt 2023	Gesamt 2024	Veränderungen zum Vorjahr		Trend
Gesamtunfälle	2.773	2.819	46	1,66%	↗
Verunglückte	568	599	31	5,46%	↗
davon Getötete	1	1	0	0,00%	→
davon Schwerverletzte	45	36	-9	-20,00%	↘
davon Leichtverletzte	522	562	40	7,66%	↗
männlich	320	313	-7	-2,19%	↘
weiblich	248	286	38	15,32%	↗
divers	0	0	0	0,00%	→
Unfallursachen (Klammerwerte)					
Verkehrstüchtigkeit (01 - 04)	72	57	-15	-20,83%	↘
Ablenkung (05 - 06)	36	13	-23	-63,89%	↘
Geschwindigkeit (12 - 13)	508	452	-56	-11,02%	↘
Abstand (14 - 15)	793	993	200	25,22%	↗
Überholen (16 - 23)	129	94	-35	-27,13%	↘
Vorfahrt, Vorrang (27 - 33)	152	127	-25	-16,45%	↘
Abbiegen (34 - 35)	0	1	1	100,00%	↗
Wenden/Rückwärts-/Ein-, Anfahren (36-37)	10	15	5	50,00%	↗
Technische Mängel (50 - 55)	32	43	11	34,38%	↗
Sonstige	643	746	103	16,02%	↗

2.7.6 Lkw (VBet Lkw [40, 41, 42, 43, 44, 45, 46, 48, 51, 52, 57, 58])

	unter 14 Jahre	14 - 17 Jahre	18 - 24 Jahre	25 - 64 Jahre	65 - 74 Jahre	75 Jahre und älter	ohne Alters- angabe
Anzahl der Unfälle	0	0	54	860	51	1	56
Verunglückte	0	0	3	15	2	0	0
davon Getötete	0	0	0	0	0	0	0
davon Schwerverletzte	0	0	0	1	0	0	0
davon Leichtverletzte	0	0	3	14	2	0	0
männlich	0	0	3	14	2	0	0
weiblich	0	0	0	1	0	0	0
divers	0	0	0	0	0	0	0
Verunglückte bei Lkw-Unfällen (inkl. Unfallgegner)	6	4	20	104	11	5	0
davon Getötete	0	0	0	1	0	0	0
davon Schwerverletzte	1	2	0	15	1	0	0
davon Leichtverletzte	5	2	20	88	10	5	0
Unfallursachen (Klammerwerte)							
Verkehrstüchtigkeit (01 - 04)	0	0	0	5	1	0	0
Ablenkung (05 - 06)	0	0	0	2	0	0	0
Geschwindigkeit (12 - 13)	0	0	0	18	1	0	2
Abstand (14 - 15)	0	0	17	130	12	0	3
Überholen (16 - 23)	0	0	1	13	1	0	2
Vorfahrt, Vorrang (27 - 33)	0	0	1	6	1	0	3
Abbiegen (34 - 35)	0	0	0	0	0	0	0
Wenden/Rückwärts-/Ein-, Anfahren (36-37)	0	0	0	11	0	0	2
Technische Mängel (50 - 55)	0	0	2	23	1	0	2
Sonstige	0	0	18	366	25	0	37

	Gesamt 2023	Gesamt 2024	Veränderungen zum Vorjahr		Trend
Gesamtunfälle	979	990	11	1,12%	↗
Verunglückte	30	20	-10	-33,33%	↓↓
davon Getötete	1	0	-1	-100,00%	↓↓
davon Schwerverletzte	6	1	-5	-83,33%	↓↓
davon Leichtverletzte	23	19	-4	-17,39%	↓↓
männlich	29	19	-10	-34,48%	↓↓
weiblich	1	1	0	0,00%	→
divers	0	0	0	0,00%	→
Verunglückte bei Lkw-Unfällen (inkl. Unfallgegner)	148	150	2	1,35%	↗
davon Getötete	3	1	-2	-66,67%	↓↓
davon Schwerverletzte	17	19	2	11,76%	↗
davon Leichtverletzte	128	130	2	1,56%	↗
Unfallursachen (Klammerwerte)					
Verkehrstüchtigkeit (01 - 04)	9	6	-3	-33,33%	↓↓
Ablenkung (05 - 06)	4	2	-2	-50,00%	↓↓
Geschwindigkeit (12 - 13)	33	21	-12	-36,36%	↓↓
Abstand (14 - 15)	150	162	12	8,00%	↗
Überholen (16 - 23)	54	17	-37	-68,52%	↓↓
Vorfahrt, Vorrang (27 - 33)	12	11	-1	-8,33%	↓
Abbiegen (34 - 35)	1	0	-1	-100,00%	↓↓
Wenden/Rückwärts-/Ein-, Anfahren (36-37)	13	13	0	0,00%	→
Technische Mängel (50 - 55)	38	28	-10	-26,32%	↓↓
Sonstige	394	446	52	13,20%	↗

2.7.7 Kraftomnibusse (VBet Busse [31, 32, 33, 34, 35])

	unter 14 Jahre	14 - 17 Jahre	18 - 24 Jahre	25 - 64 Jahre	65 - 74 Jahre	75 Jahre und älter	ohne Alters- angabe
Anzahl der Unfälle	0	0	0	7	1	0	2
Verunglückte	0	0	0	0	0	0	0
davon Getötete	0	0	0	0	0	0	0
davon Schwerverletzte	0	0	0	0	0	0	0
davon Leichtverletzte	0	0	0	0	0	0	0
männlich	0	0	0	0	0	0	0
weiblich	0	0	0	0	0	0	0
divers	0	0	0	0	0	0	0
Unfallursachen (Klammerwerte)							
Verkehrstüchtigkeit (01 - 04)	0	0	0	0	0	0	0
Ablenkung (05 - 06)	0	0	0	0	0	0	0
Geschwindigkeit (12 - 13)	0	0	0	0	0	0	0
Abstand (14 - 15)	0	0	0	0	0	0	0
Überholen (16 - 23)	0	0	0	0	0	0	0
Vorfahrt, Vorrang (27 - 33)	0	0	0	0	1	0	0
Abbiegen (34 - 35)	0	0	0	0	0	0	0
Wenden/Rückwärts-/Ein-, Anfahren (36-37)	0	0	0	0	0	0	0
Technische Mängel (50 - 55)	0	0	0	0	0	0	0
Sonstige	0	0	0	6	0	0	1

	Gesamt 2023	Gesamt 2024	Veränderungen zum Vorjahr		Trend
Gesamtunfälle	8	10	2	25,00%	↑↑
Verunglückte	1	0	-1	-100,00%	↓↓
davon Getötete	0	0	0	0,00%	→
davon Schwerverletzte	0	0	0	0,00%	→
davon Leichtverletzte	1	0	-1	-100,00%	↓↓
männlich	1	0	-1	-100,00%	↓↓
weiblich	0	0	0	0,00%	→
divers	0	0	0	0,00%	→
Unfallursachen (Klammerwerte)					
Verkehrstüchtigkeit (01 - 04)	0	0	0	0,00%	→
Ablenkung (05 - 06)	0	0	0	0,00%	→
Geschwindigkeit (12 - 13)	0	0	0	0,00%	→
Abstand (14 - 15)	1	0	-1	-100,00%	↓↓
Überholen (16 - 23)	0	0	0	0,00%	→
Vorfahrt, Vorrang (27 - 33)	0	1	1	100,00%	↑↑
Abbiegen (34 - 35)	0	0	0	0,00%	→
Wenden/Rückwärts-/Ein-, Anfahren (36-37)	0	0	0	0,00%	→
Technische Mängel (50 - 55)	0	0	0	0,00%	→
Sonstige	3	7	4	133,33%	↑↑

2.7.9 Sonstige Fzg. (VBet SoFz[53, 54, 55, 91, 92] und andere Verkehrsbeteiligungen sowie sonstige Geschädigte)

	unter 14 Jahre	14 - 17 Jahre	18 - 24 Jahre	25 - 64 Jahre	65 - 74 Jahre	75 Jahre und älter	ohne Alters- angabe
Anzahl der Unfälle	0	1	4	23	2	0	108
Verunglückte	0	1	1	5	0	0	0
davon Getötete	0	0	0	0	0	0	0
davon Schwerverletzte	0	1	0	2	0	0	0
davon Leichtverletzte	0	0	1	3	0	0	0
männlich	0	1	1	5	0	0	0
weiblich	0	0	0	0	0	0	0
divers	0	0	0	0	0	0	0
Unfallursachen (Klammerwerte)							
Verkehrstüchtigkeit (01 - 04)	0	0	0	0	0	0	0
Ablenkung (05 - 06)	0	0	1	0	0	0	0
Geschwindigkeit (12 - 13)	0	0	1	1	0	0	24
Abstand (14 - 15)	0	0	1	2	0	0	11
Überholen (16 - 23)	0	0	0	1	0	0	9
Vorfahrt, Vorrang (27 - 33)	0	0	0	1	0	0	3
Abbiegen (34 - 35)	0	0	0	0	0	0	0
Wenden/Rückwärts-/Ein-, Anfahren (36-37)	0	0	0	0	0	0	1
Technische Mängel (50 - 55)	0	0	0	1	0	0	2
Sonstige	0	0	1	4	2	0	57

	Gesamt 2023	Gesamt 2024	Veränderungen zum Vorjahr		Trend
Gesamtunfälle	181	134	-47	-25,97%	↓↓
Verunglückte	2	7	5	250,00%	↑↑
davon Getötete	1	0	-1	-100,00%	↓↓
davon Schwerverletzte	0	3	3	100,00%	↑↑
davon Leichtverletzte	1	4	3	300,00%	↑↑
männlich	2	7	5	250,00%	↑↑
weiblich	0	0	0	0,00%	→
divers	0	0	0	0,00%	→
Unfallursachen (Klammerwerte)					
Verkehrstüchtigkeit (01 - 04)	0	0	0	0,00%	→
Ablenkung (05 - 06)	1	1	0	0,00%	→
Geschwindigkeit (12 - 13)	43	26	-17	-39,53%	↓↓
Abstand (14 - 15)	10	14	4	40,00%	↑↑
Überholen (16 - 23)	29	10	-19	-65,52%	↓↓
Vorfahrt, Vorrang (27 - 33)	4	4	0	0,00%	→
Abbiegen (34 - 35)	0	0	0	0,00%	→
Wenden/Rückwärts-/Ein-, Anfahren (36-37)	0	1	1	100,00%	↑↑
Technische Mängel (50 - 55)	5	3	-2	-40,00%	↓↓
Sonstige	73	64	-9	-12,33%	↓↓

2.8 Ausgewählte Unfallursachen

2.8.1 Alkohol und/oder berauschende Mittel

Die Anzahl an Verkehrsunfällen, bei denen einer der Beteiligten unter dem Einfluss von Alkohol und/oder berauschenden Mitteln (Cannabis, Betäubungsmittel) stand, verzeichnet einen deutlichen Rückgang um rund ein Drittel. Hierdurch ist auch ein deutlicher Rückgang an Verkehrsunfällen mit Personenschaden verbunden.

Hinweis: In der Verkehrsunfallstatistik werden keine (folgenlosen) Fahrten mit Fahrzeugen infolge des Genusses alkoholischer Getränke oder anderer berauschender Mittel erfasst.

	2020	2021	2022	2023	2024
Gesamtunfälle	42	47	62	58	38
VU mit Personenschaden	15	11	22	20	16
Kategorie 1	0	0	1	0	0
Kategorie 2	4	2	6	4	1
Kategorie 3	11	9	15	16	15
Verunglückte	20	17	44	36	23
davon Getötete	0	0	1	0	0
davon Schwerverletzte	5	2	11	4	2
davon Leichtverletzte	15	15	32	32	21
VU mit Sachschaden	27	36	40	38	22

	unter Alkohol 2024	unter ber. Mittel 2024	Mischkonsum 2024	Veränderungen zum Vorjahr		Trend
Gesamtunfälle	29	6	3	-20	-34,48%	↓↓↓
VU mit Personenschaden	13	1	2	-4	-20,00%	↓↓↓
Kategorie 1	0	0	0	0	0,00%	→
Kategorie 2	1	0	0	-3	-75,00%	↓↓↓
Kategorie 3	12	1	2	-1	-6,25%	↓
Verunglückte	20	1	2	-13	-36,11%	↓↓↓
davon Getötete	0	0	0	0	0,00%	→
davon Schwerverletzte	2	0	0	-2	-50,00%	↓↓↓
davon Leichtverletzte	18	1	2	-11	-34,38%	↓↓↓
VU mit Sachschaden	16	5	1	-16	-42,11%	↓↓↓

2.8.2 Geschwindigkeit (FüStrBen [12, 13])

	2020	2021	2022	2023	2024	Veränderungen zum Vorjahr		Trend
Gesamtunfälle	402	424	468	592	521	-71	-11,99%	↓↓↓
VU mit Personenschaden	79	72	105	109	121	12	11,01%	↑↑↑
Kategorie 1	3	2	1	3	2	-1	-33,33%	↓↓↓
Kategorie 2	12	21	25	22	15	-7	-31,82%	↓↓↓
Kategorie 3	64	49	79	84	104	20	23,81%	↑↑↑
Verunglückte	116	104	149	163	172	9	5,52%	↑
davon Getötete	3	2	1	3	2	-1	-33,33%	↓↓↓
davon Schwerverletzte	20	24	30	25	19	-6	-24,00%	↓↓↓
davon Leichtverletzte	93	78	118	135	151	16	11,85%	↑↑↑
VU mit Sachschaden	323	352	363	483	400	-83	-17,18%	↓↓↓

2.8.3 Abstand (FüStrBen [14])

	2020	2021	2022	2023	2024	Veränderungen zum Vorjahr		Trend
Gesamtunfälle	639	660	811	885	1.075	190	21,47%	↑↑↑
VU mit Personenschaden	167	149	204	236	263	27	11,44%	↑↑↑
Kategorie 1	2	0	1	2	0	-2	-100,00%	↓↓↓
Kategorie 2	15	21	23	25	14	-11	-44,00%	↓↓↓
Kategorie 3	150	128	180	209	249	40	19,14%	↑↑↑
Verunglückte	282	236	320	365	401	36	9,86%	↑
davon Getötete	2	0	1	2	0	-2	-100,00%	↓↓↓
davon Schwerverletzte	18	25	31	28	16	-12	-42,86%	↓↓↓
davon Leichtverletzte	262	211	288	335	385	50	14,93%	↑↑↑
VU mit Sachschaden	472	511	607	649	812	163	25,12%	↑↑↑

2.8.4 Wildunfälle (Hind [86])

	2020	2021	2022	2023	2024	Veränderungen zum Vorjahr		Trend
Gesamtunfälle	76	86	78	91	70	-21	-23,08%	↓↓↓
VU mit Personenschaden	2	2	1	1	0	-1	-100,00%	↓↓↓
Kategorie 1	0	0	0	0	0	0	0,00%	→
Kategorie 2	0	0	0	0	0	0	0,00%	→
Kategorie 3	2	2	1	1	0	-1	-100,00%	↓↓↓
Verunglückte	2	2	1	1	0	-1	-100,00%	↓↓↓
davon Getötete	0	0	0	0	0	0	0,00%	→
davon Schwerverletzte	0	0	0	0	0	0	0,00%	→
davon Leichtverletzte	2	2	1	1	0	-1	-100,00%	↓↓↓
VU mit Sachschaden	74	84	77	90	70	-20	-22,22%	↓↓↓

2.8.5 Ursachen bei Verkehrsunfällen mit Personenschäden (Kategorie 1, 2, 3)

	2020	2021	2022	2023	2024	Veränderungen zum Vorjahr		Trend
Alkoholeinfluss (01)	12	11	21	19	15	-4	-21,05%	↓↓↓
Einfluss anderer berauschender Mittel (02)	5	1	3	2	3	1	50,00%	↑↑↑
Übermüdung (03)	2	5	0	3	3	0	0,00%	→
Sonstige körperliche oder geistige Mängel (04)	3	3	4	4	6	2	50,00%	↑↑↑
Ablenkung (05-06)			16	5	3	-2	-40,00%	↓↓↓
Falsche Straßenbenutzung (08-11)	1	3	5	8	6	-2	-25,00%	↓↓↓
Geschwindigkeit (12-13)	83	72	105	111	122	11	9,91%	↑
Abstand (14)	182	166	224	263	289	26	9,89%	↑
Überholen (16-23)	7	8	12	17	17	0	0,00%	→
Vorbei-, Nebeneinanderfahren (24-26)	74	69	88	86	127	41	47,67%	↑↑↑
Vorfahrt/Vorrang (27-33)	13	7	15	12	13	1	8,33%	↑
Abbiegen (34-35)	0	0	0	0	0	0	0,00%	→
Wenden/Rückwärtsfahren (36)	1	0	0	1	1	0	0,00%	→
Einfahren in den fließenden Verkehr (37)	0	0	0	0	0	0	0,00%	→
Falsches Verhalten ggü. Fußgängern (38-42)	0	0	0	1	0	-1	-100,00%	↓↓↓
Ruhender Verkehr (43-46)	2	2	1	5	5	0	0,00%	→
Ladung (47-48)	2	2	4	3	3	0	0,00%	→
Andere Fehler beim Fahrzeugführer (49)	8	7	9	5	5	0	0,00%	→
Technische Mängel (50-55)	8	4	7	5	4	-1	-20,00%	↓↓↓
Falsches Verhalten der Fußgänger (60-69)	0	4	2	3	2	-1	-33,33%	↓↓↓
Straßenverhältnisse/Straßenzustand (70-79, 90)	13	38	36	49	62	13	26,53%	↑↑↑
Witterungsverhältnisse (80-84)	1	2	3	1	4	3	300,00%	↑↑↑
Hindernisse auf der Fahrbahn (85-88)	6	5	6	2	3	1	50,00%	↑↑↑
Sonstige (89)	0	0	0	0	0	0	0,00%	→

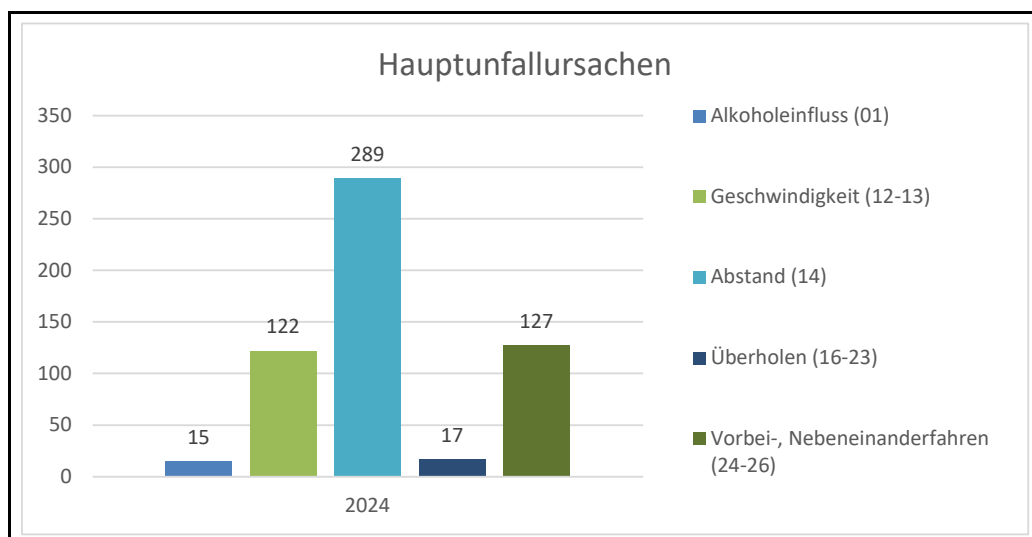


Abb. 8: Hauptunfallursachen bei schweren Verkehrsunfällen

2.8.6 Unfallursachen nach Kategorien

	Gesamtunfälle	VU Kategorie 1	VU Kategorie 2	VU Kategorie 3	VU Kategorie 4-6
Alkoholeinfluss (01)	32	0	1	14	17
Einfluss anderer berauschender Mittel (02)	9	0	0	3	6
Übermüdung (03)	13	0	0	3	10
Sonstige körperliche oder geistige Mängel (04)	11	0	1	5	5
Ablenkung (05-06)	16	1	1	1	13
Falsche Straßenbenutzung (08-11)	35	0	0	6	29
Geschwindigkeit (12-13)	524	2	15	105	402
Abstand (14)	1.149	0	14	275	860
Überholen (16-23)	125	1	0	16	108
Vorbei-, Nebeneinanderfahren (24-26)	1.063	1	13	113	936
Vorfahrt/Vorrang (27-33)	143	0	2	11	130
Abbiegen (34-35)	1	0	0	0	1
Wenden/Rückwärtsfahren (36)	23	0	0	1	22
Einfahren in den fließenden Verkehr (37)	6	0	0	0	6
Falsches Verhalten ggü. Fußgängern (38-42)	0	0	0	0	0
Ruhender Verkehr (43-46)	22	1	2	2	17
Ladung (47-48)	83	0	1	2	80
Andere Fehler beim Fahrzeugführer (49)	73	0	0	5	68
Technische Mängel (50-55)	75	0	1	3	71
Falsches Verhalten der Fußgänger (60-69)	5	1	1	0	3
Straßenverhältnisse/Straßenzustand (70-79, 90)	312	0	6	56	250
Witterungsverhältnisse (80-84)	17	0	0	4	13
Hindernisse auf der Fahrbahn (85-88)	251	0	0	3	248
Sonstige (89)	0	0	0	0	0

Nachwort zur Verkehrsunfallstatistik 2024

Bedauerlicherweise folgt die Entwicklung des Unfallgeschehen im Zuständigkeitsbereich des Polizeipräsidium Frankfurt am Main auch im Jahr 2024 weiterhin einer negativen Entwicklung.

Um die Verkehrssicherheit im Stadtgebiet von Frankfurt am Main sowie auf den Bundesautobahnen rund um Frankfurt am Main weiter zu erhöhen, und das Sicherheitsgefühl aller Verkehrsteilnehmenden fortgesetzt zu stärken, beobachtet die Polizei Frankfurt am Main die festgestellten Entwicklungen weiterhin intensiv. Bereits im laufenden Jahr wurde damit begonnen, die Schwerpunkte der eigenen Verkehrssicherheitsarbeit zu analysieren.

Aufgrund der Verkehrsunfallstatistik widmet sich das Polizeipräsidium Frankfurt am Main mit einer Schwerpunktsetzung an die so genannten „schwächeren Verkehrsteilnehmenden“. Hierunter fallen insbesondere Kinder und Senioren, sowie die Verkehrsteilnahme als zu Fuß Gehender, Radfahrende oder Fahrzeugführende eines Elektrokleinstfahrzeuges.

Basierend auf der Verkehrssicherheitsstrategie der hessischen Polizei für die Jahre 2022 bis 2025, dem Verkehrssicherheitskonzept des Polizeipräsidium Frankfurt am Main und der Verkehrsunfalllage bilden nachfolgende Schwerpunktsetzungen weiterhin die elementaren Grundpfeiler der polizeilichen Verkehrssicherheitsarbeit:

- **Reduzierung der tödlich verunglückten Personen im Straßenverkehr**
- **Reduzierung der Anzahl an Verkehrsunfällen bei Steigerung der Nachhaltigkeit von polizeilichen Maßnahmen in Bezug auf die Risikogruppe „Schwächere Verkehrsteilnehmer“, insbesondere durch eine Intensivierung der Zusammenarbeit mit städtischen Institutionen bei einer verkehrssicheren Gestaltung des Straßenraums**
- **Durchführung gezielter Geschwindigkeitsüberwachungsmaßnahmen zum Schutz schwächerer Verkehrsteilnehmer und zur Bekämpfung der Unfallursache „nicht angepasste Geschwindigkeit“**
- **Intensivierung der polizeilichen Verkehrsüberwachungs- und Präventionsmaßnahmen zur Vermeidung von Verkehrsunfällen im Zusammenhang mit dem Konsum von berauschenden Mitteln (Teillegalisierung von Konsumcannabis) unter besonderer Berücksichtigung der Hauptrisikogruppe der „Jungen Fahrer“**
- **Intensivierung des landesweiten Verkehrspräventionsprogramms „MAXimal mobil bleiben – mit Verantwortung“ zum Schutz älterer Menschen im Straßenverkehr, insbesondere durch Initiierung anlassbezogener Verkehrsüberwachungs- und Präventionsmaßnahmen im Umfeld von Senioreneinrichtungen und verstärkter Nutzung geeigneter Informationsportale**
- **Fortführung und Intensivierung von Verkehrspräventionsarbeit zum Schutz von Kindern und Jugendlichen, u.a. durch eine flächendeckende Radfahrerschulung an den Grundschulen des Stadtgebietes, durch Fortsetzung der Pilotprojekte „Gefahrensensibilisierung an weiterführenden Schulen“, einer Fortführung des Pilotprojekts „Verkehrsunfallnachsorge für Radfahrende Kinder“ sowie der Umsetzung eines Aktionstages #sicher.mobil.leben – „Kinder im Blick!“**
- **Fortsetzung der Überwachungs- und Aufklärungsmaßnahmen zur Minimierung von Unfallgefahren im Zusammenhang mit der Nutzung von Elektrokleinstfahrzeugen (E-Scootern)**
- **Fortführung der polizeilichen Maßnahmen im Zusammenhang mit Autotunern, Autoposern und illegalen Kraftfahrzeugrennen; auch in Bezug auf motorisierte Zweiräder (Lärm)**

Impressum

Herausgeber:	Polizeipräsidium Frankfurt am Main 60439 Frankfurt am Main Adickesallee 70 Tel. 069 / 755 - 31300
Redaktion:	Abteilung Einsatz E 13 - Verkehrssicherheit PHK Michael Born PHK'in Wiebke Lambertus PHK Maurice van den Bossche (D600)
Statistisches Material:	Polizeipräsidium Frankfurt am Main Stadt Frankfurt am Main, Bürgeramt, Statistik und Wahlen Bundesagentur für Arbeit , Kraftfahrtbundesamt
Druck:	Hausdruckerei

Veröffentlichung, Nachdruck, Vervielfältigung nur mit Quellenangabe gestattet.